

2023/24

DSA1

**Nodiadau i'ch helpu i
llenwi'ch ffurflen DSA1**

Rydym yn croesawu ceisiadau Cymraeg. Ni fydd ymgeisio yn Gymraeg yn oedi eich cais.

Bydd y llyfryn nodiadau hwn yn eich helpu i ateb y cwestiynau yn y ffurflen gais. Bydd hefyd yn dweud wrthy'ch pa dystiolaeth y bydd angen i chi ei darparu i ganiatáu i ni asesu'n llawn eich hawl i gael Lwfans i Fyfywrwr Anabl.

Dychwelir unrhyw dystiolaeth wreiddiol y byddwch yn ei hanfon gyda'ch ffurflen gais atoch cyn gynted ag y bo modd.

Ble alla i gael rhagor o wybodaeth am Lwfans i Fyfywrwr Anabl?

Trowch at www.cyllidmyfyrwrycymru.co.uk

Fersiynau Braille, print mawr neu sain o ffurflenni a chanllawiau

Gallwch archebu fersiynau Braille, print mawr neu sain o ffurflenni a chanllawiau trwy anfon e-bost gan nodi'ch enw, eich cyfeiriad, eich Cyfeirnod Cwsmer a pha ffurflen a ffurf y mae angen i chi ei gael, at:

- brailleandlargefonts@slc.co.uk

neu gallwch ein ffonio ar

- **0141 243 3686**

Sylwer mai dim ond ceisiadau am ffurfiau amgen o ffurflenni a chanllawiau fydd modd i'r cyfeiriad e-bost a'r rhif ffôn uchod ddelio gyda nhw.

Sut allaf gysylltu â chi?

- Trowch at www.cyllidmyfyrwrycymru.co.uk
- Ffoniwch Canolfan Gyswilt Cyllid Myfyrwyr Cymru ar **0300 200 4050**

I gael gwybod sut fyddwn ni'n defnyddio'r wybodaeth a ddarparwch, ewch i www.cyllidmyfyrwrycymru.co.uk/hysbyseb-preifatrwydd i ddarllen ein Hysbysiad Preifatrwydd cyn llenwi'r ffurflen hon.

Efallai y byddwch yn gymwys am fwrsariaeth neu ysgoloriaeth. Er mwyn i brifysgol neu goleg allu pennu a thalu unrhyw fwrsariaeth neu ysgoloriaeth y bydd gennych hawl iddo, byddwn yn rhannu rhywfaint o'ch manylion personol, ariannol a chwrs yn ogystal â gwybodaeth am eich cymhwyster am gyllid i fyfyrwrwr gyda nhw.

Am ragor o wybodaeth am hyn, darllenwch ein Hysbysiad Preifatrwydd.

Cysylltwch â'r brifysgol neu goleg os ydych chi angen rhagor o wybodaeth ynghylch eu bwrsariaethau ac ysgoloriaethau.

Beth fydd angen i mi ei wneud er mwyn cael Lwfans i Fyfyrrwyr Anabl (DSA)?

Dyma grynodedb o'r camau y bydd angen i chi eu cymryd i wneud cais am DSA a'i gael.

Cam 1

Byddwch yn llenwi ac yn dychwelyd ffurflen gais DSA, ynghyd â thystiolaeth Eich anabledd, cyflwr iechyd hirdymor, cyflwr iechyd meddwl, anhawster dysgu penodol neu anhwylder sbectrwm awtistiaeth.



Cam 2

Byddwn yn asesu'ch cais ac yn anfon llythyr atoch i roi gwybod i chi a ydych yn gymwys i gael DSA.



Cam 3

Byddwn yn gofyn i chi fynychu Aseiad Anghenion i nodi unrhyw offer arbenigol a chymorth arall y gallai fod angen i chi ei gael ar gyfer eich cwrs.



Cam 4

Byddwch yn mynychu eich Aseiad Anghenion ac yn cael adroddiad sy'n nodi unrhyw offer arbenigol a chymorth arall y gall fod angen i chi ei gael.



Cam 5

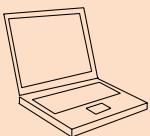
Byddwn yn anfon llythyr atoch yn dweud wrthy'ch a fydd modd cael DSA i dalu am unrhyw offer arbenigol a chymorth arall a argymhellwyd yn Adroddiad eich Aseiad Anghenion. Yna, byddwn yn archebu unrhyw offer ac yn trefnu cymorth arall ar eich cyfer, neu'n rhoi cyfarwyddiadau i chi er mwyn i chi allu gwneud hynny eich hun.



Efallai y byddwch yn cael rhywfaint o'r DSA isod neu bob rhan ohono



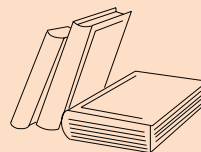
Offer arbenigol



Cefnogaeth helpwyr anfeddygol



Costau cyffredinol



Costau teithio ychwanegol



Adran 1 - manylion personol

Manylion personol

- a** Os ydych chi wedi cael ‘caniatâd i aros’ fel Unigolyn heb Ddinasyddiaeth, gallwch nodi ‘Dim’ neu ‘Heb Ddinasyddiaeth’ yn y blwch Cenedligrwydd.

Manylion eich tystiolaeth hunaniaeth

- b3** Os yw’ch enw wedi newid o’r enw sy’n ymddangos ar eich tystysgrif geni neu’ch pasbort, dylech anfon y dystiolaeth berthnasol sy’n cadarnhau hyn, gan ddarparu manylion unrhyw enwau blaenorol a fu gennych chi.

Dychwelir eich dogfennau atoch cyn gynted ag y bo modd.

Os ydych chi wedi colli’ch Tystysgrif Geni, gallwch gael un newydd trwy gysylltu â’r Swyddfa Gofrestru yn yr isranbarth lle cofrestrwyd eich genedigaeth.

Benthyciadau blaenorol

- c** Os ydych chi ar ei hôl hi gyda’r ad-daliadau ar gyfer benthyciad blaenorol, ni ddylech wneud cais am gyllid i fyfyrwyr nes byddwch wedi datrys y mater hwn.

Os ydych chi wedi cael unrhyw Fenthyciadau Arddull Morgais (MS) yn flaenorol, ffoniwch berchennog eich dyled ar y rhif ffôn a nodir ar yr ohebiaeth ddiweddaraf a gawsoch ganddynt. Os nad ydych chi yn gwybod pwy yw perchennog eich dyled, ffoniwch **0300 100 0632** i gael cyngor.

Os oes gennych chi unrhyw fenthyciadau Ad-dalu sy’n Ddibynnol ar Incwm (ICR) nad ydynt wedi eu talu eto, ffoniwch **0300 100 0611** i gael cyngor.

Manylion cyswllt

- d** Os ydych chi wedi darparu cyfeiriad cyswllt newydd, yna bydd unrhyw ohebiaeth gennym yn cael ei hanfon at y cyfeiriad hwnnw. Gallwch ddiweddarau’ch cyfeiriad ar unrhyw adeg trwy fewngofnodi i’ch cyfrif ar-lein neu trwy’n ffonio.

Lluoedd Arfog

- e** Efallai eich bod yn gymwys i gael cymorth i astudio cwrs dysgu o bell y tu allan i Gymru os ydych chi neu aelod o’ch teulu (yr ydych chi yn byw gyda nhw) yn gwasanaethu y tu allan i Gymru ar hyn o bryd yn un o’r canlynol:

- Y Gwasanaeth Llyngesol (Y Llynges Brydeinig a’r Môr-filwyr Brenhinol)
- Y Fyddin
- Yr Awyrlu Brenhinol
- Yr Heddlu Milwrol Brenhinol
- Y Gurkhas

Bydd yr aelodau teuluol canlynol yn fyfyrwyr cymwys:

- Cymar neu bartner sifil sy’n byw gydag aelod o Lluoedd Arfog y Deyrnas Unedig sy’n gwasanaethu y tu allan i Gymru
- Plentyn, llys-blentyn neu blentyn wedi’i fabwysiadu sy’n byw gydag aelod o Lluoedd Arfog y Deyrnas Unedig sy’n gwasanaethu y tu allan i Gymru
- Rhiant dibynnol sy’n byw gyda:
 - Phlentyn sy’n aelod o Lluoedd Arfog y Deyrnas Unedig sy’n gwasanaethu y tu allan i Gymru
 - Cymar neu bartner sifil y plentyn sy’n aelod o Lluoedd Arfog y Deyrnas Unedig sy’n gwasanaethu y tu allan i Gymru

Adran 1 - manylion personol parhad

t Os ydych chi yn y Lluoedd Arfog

Bydd angen i chi anfon llythyr sy'n cadarnhau'ch enw, eich cyfeiriad (neu gyfeiriad BFPO) a'r wlad yr oeddech yn byw ynddi yn wreiddiol cyn i chi fod yn eich lleoliad cyfredol. Mae'n rhaid iddo hefyd gadarnhau'r wlad rydych chi wedi'i leoli ar hyn o bryd.

Os yw'r aelod o'ch teulu yn y Lluoedd Arfog, bydd angen i chi anfon llythyr sy'n cadarnhau'r canlynol:

- ei enw
- ei gyfeiriad (neu gyfeiriad BFPO)
- eich enw chi
- ei berthynas gyda chi
- lle maent yn seiliedig ar hyn o bryd
- os ydych chi wedi bod yn byw yn y Deyrnas Unedig fel arfer, ym mha wlad oedd yn byw ynddi'n wreiddiol cyn bod yn ei leoliad cyfredol
- os nad ydych chi fyth wedi bod yn preswyllo yn y Deyrnas Unedig fel arfer, y wlad yr ymunodd â'r Lluoedd Arfog ohoni.

Rhaid i'r llythyr a anfonwch gael ei lofnodi, stampio a dyddio gan Swyddfa Cofnodion Uned y Lluoedd Arfog.

Adran 3 - preswyllo

a1 Gwladolyn y DU

Os ydych chi wedi darparu gwybodaeth am eich pasbort y DU neu dystysgrif eni fel rhan o adran 2, nid oes angen i chi anfon tystiolaeth bellach o'ch cenedligrwydd y DU.

t Lluoedd Arfog

Os ydych chi, eich rhiant neu rieni neu bartner yn gwasanaethu yn y lluoedd arfog, rhaid i chi wneud cais am gyllid i fyfyrwyr yn y wlad yn y Deyrnas Unedig ble roeddech yn byw fel arfer pan wnaethoch chi/nhw ymrestru. Oni bai eich bod yn byw'n barhaol mewn ardal arall o'r Deyrnas Unedig. Gallwch dderbyn copïau ardystiedig o'ch tystiolaeth preswyllo, wedi ei stampio â stamp eichuned. Dylech ddefnyddio eich cyfeiriad BFPO ar gyfer pob gohebiaeth.

a2 Gwladolyn Gwyddelig

t Os atebwch 'Ydw' i'r cwestiwn hwn, rhaid i chi anfon eich pasbort Gwyddelig neu'r UE.

Os oes gennych chi basbort y DU, dylech ddarparu eich manylion pasbort yn adran 2 gan nad oes angen i chi anfon rhagor o dystiolaeth o'ch cenedligrwydd.

a3 Aelod o deulu gwladolyn y DU

I fod yn aelod o'r teulu, rhaid i chi fod yn:

- ŵr, gwraig, partner sifil;
- disgynnydd uniongyrchol

i wladolyn y DU.

Diffinnir disgynnydd uniongyrchol fel plentyn, ŵyr neu wyres, gor-ŵyr neu or-wyres biolegol ac ati i unigolyn.

Er enghraifft, rydych chi'n ddisgynnydd uniongyrchol i'ch mam, eich nain, ein hen nain, ac ati.

t Os atebwch 'Ydw' i'r cwestiwn hwn, rhaid i chi ddarparu tystiolaeth eich bod yn aelod o deulu gwladolyn y DU trwy anfon ei basbort/phasbort.

Rhaid i chi hefyd anfon prawf o'ch perthynas i'r gwladolyn y DU. Gallai hyn fod:

- eich tystysgrif priodas neu bartneriaeth sifil; **neu**
- dystysgrif geni yn dangos eich enw ac enw'r gwladolyn y DU; **a**
- dystysgrif priodas neu bartneriaeth sifil os ydych chi neu'r gwladolyn y DU yn llys-blentyn.

Ar gyfer plant gwladolion y DU, golyga'r term 'plentyn' rywun 'dan 21 oed; neu ddibynnydd yr unigolyn neu gymar neu bartner sifil yr unigolyn.'

a4 Statws preswlydd sefydlog neu statws preswlydd cyn-sefydlog dan y Cynllun Preswyllo'n Sefydlog i Ddinasyddion yr UE

t Os ateboch 'Ydw' i'r cwestiwn hwn, rhaid i chi ddarparu tystiolaeth eich bod yn wladolyn yr UE, trwy anfon eich pasbort neu gerdyn adnabod cenedlaethol yr UE.

Er mwyn profi eich statws mewnfudo, mae angen i chi ddarparu cadarnhad o'ch dyfarniad Statws Preswlydd Sefydlog gan y Swyddfa Gartref i ni, a chod rhannu. Ewch i **www.gov.uk/view-prove-immigration-status** i greu cod. Yn dilyn ei greu, bydd y cod yn dod i ben wedi 90 niwrnod.

Byddwn yn defnyddio eich cod rhannu i gadarnhau eich hunaniaeth gyda'r Swyddfa Gartref. Pan fyddwch chi'n rhoi'ch cod rhannu i ni, does dim angen i chi anfon unrhyw dystiolaeth hunaniaeth.

a5 Plentyn gwladolyn y Swistir

Rhaid bod gan eich rhiant neu lys riant statws preswlydd sefydlog neu cyn-sefydlog trwy'r Cynllun Preswyllo'n Sefydlog i Ddinasyddion yr UE. Rhaid bod gennych chi statws preswlydd cyn-sefydlog ac yn preswyllo fel arfer yn y DU, Gibraltar, AEE neu'r Swistir am dair blynedd cyn dyddiad cyntaf eich blwyddyn academiaidd gyntaf.

t Os atebwch 'Ydw' i'r cwestiwn hwn, rhaid i chi ddarparu tystiolaeth eich bod yn blentyn i wladolyn Swisaidd trwy anfon pasbort neu gerdyn adnabod cenedlaethol eich rhiant. Rhaid i chi hefyd anfon eich tystysgrif geni chi neu ddogfen gyfatebol atom, fel prawf o'ch perthynas.

I gael cyllid i fyfyrwyr fel plentyn gwladolyn y Swistir, rhaid i'ch rhiant sy'n wladolyn y Swistir fod yn preswyllo yn y Deyrnas Unedig ar ddiwrnod cyntaf y flwyddyn academiaidd. Rydym angen llythyr wedi ei lofnodi gan eich rhiant Swisaidd yn datgan ei gyfeiriad yn y Deyrnas Unedig, a'i fod yn byw yno ar ddiwrnod cyntaf y flwyddyn academiaidd. Rhaid i'r rhiant hefyd anfon un o'r dogfennau canlynol:

- Datganiadau banc
- Slipiau cyflog
- Cytundeb tenantiaeth/Datganiad morgais
- Bil cyfleustod
- Gohebiaeth Awdurdod Lleol
- Gohebiaeth adran o'r Llywodraeth

Er mwyn profi eich statws mewnfudo, mae angen i chi ddarparu cadarnhad o'ch dyfarniad Statws Preswlydd Sefydlog gan y Swyddfa Gartref i ni, a chod rhannu. I brofi statws mewnfudo eich rhiant neu lys-riant, mae angen i chi ddarparu ei ddyddiad/dyddiad geni a chod rhannu i ni. Ewch i **www.gov.uk/view-prove-immigration-status** i greu'r codau. Yn dilyn ei greu, bydd y codau'n dod i ben wedi 90 niwrnod.

Byddwn yn defnyddio eich cod rhannu i gadarnhau eich hunaniaeth gyda'r Swyddfa Gartref. Pan fyddwch chi'n rhoi'ch cod rhannu i ni, does dim angen i chi anfon unrhyw dystiolaeth hunaniaeth oni bai bod ei angen fel prawf o'ch perthynas. Byddwn yn dal angen tystiolaeth hunaniaeth gan eich rhiant neu lys-riant.

a6 Gweithiwr yr AEE neu'r Swistir

Perthynas fy aelod o'r teulu i mi yw:

- gŵr, gwraig, partner sifil; neu
- riant (neu rieni), llys riant; neu
- plentyn, llys blentyn
- aelod o'r teulu arall mewn llinell esgynnol neu ddisgynnol uniongyrchol - ddim ond yn berthnasol i aelodau'r teulu sy'n weithwyr AEE.

Diffinnir disgynnydd uniongyrchol fel plentyn, ŵyr neu wyres, gor-ŵyr neu or-wyres biolegol ac ati i unigolyn.

Er enghraifft, rydych chi'n ddisgynnydd uniongyrchol i'ch mam, eich nain, ein hen nain, ac ati.

Diffinnir perthynas uniongyrchol yn y llinell esgynnol fel rhiant, nain neu daid, hen nain neu daid biolegol ac ati i unigolyn. Rydych chi'n berthynas uniongyrchol yn llinell esgynnol eich plentyn, ŵyr neu wyres, gor-ŵyr neu or-wyres ac ati.

Mae perthnasau teuluol eraill wedi eu heithrio o'r diffiniadau uchod.

I gael cyllid i fyfyrwyr fel aelod o deulu gwladolyn yr AEE neu'r Swistir sy'n gweithio, wedi gweithio neu'n chwilio am waith yn y DU, rhaid eich bod chi a'ch aelod o'r teulu fod wedi derbyn statws preswlydd cyn-sefydlog trwy'r Cynllun Preswyllo'n Sefydlog i Ddinasyddion yr UE.

t Os ydych chi'n aelod o'r teulu i'r gwladolyn o'r AEE neu Swisaidd, rhaid i'r unigolyn hwnnw ddarparu prawf o'i genedligrwydd ynghyd â'i basbort neu gerdyn adnabod cenedlaethol. Fel prawf o'ch perthynas, rhaid i chi hefyd anfon eich tystysgrif geni ac/neu dystysgrif priodas neu bartneriaeth sifil.

Fel prawf o statws cyflogaeth cyfredol y gwladolyn o'r AEE neu Swisaidd, rhaid darparu un o'r canlynol yn dystiolaeth:

- P60 neu lythyr gan gyflogwr os yw'n gweithio ar hyn o bryd;
- Cyfrifon wedi'u harchwilio, ffurflenni treth neu fanylion am ei incwm os yw'n hunangyflogedig;
- Llythyr gan gyflogwr sy'n cadarnhau'r bwriad i barhau i weithio yn ystod y cyfnod pan fydd yn astudio;
- P45, P60 neu lythyr gan gyflogwr blaenorol os yw'n chwilio am waith ar hyn o bryd, neu os yw wedi bod yn gweithio yn y DU yn flaenorol.

Os ydych chi'n rhiant neu berthynas llinell esgynnol uniongyrchol arall i'r gweithiwr, rhaid eich bod yn ddibynnol arnynt.

Ar gyfer plant gweithwyr o'r AEE, golyga'r term 'plentyn' rywun 'dan 21 oed; **neu** ddibynnydd yr unigolyn neu gymar neu bartner sifil yr unigolyn.' Nid yw hyn yn berthnasol mewn achosion ble mae'r rhiant gweithiwr AEE wedi marw neu adael y DU a bod y plentyn yn aros ymlaen i gwblhau ei addysg yn y DU.

Er mwyn profi eich statws mewnfudo, mae angen i chi ddarparu cadarnhad o'ch dyfarniad Statws Preswlydd Sefydlog gan y Swyddfa Gartref i ni, a chod rhannu. I brofi statws mewnfudo eich aelod o'r teulu, mae angen i chi ddarparu ei ddyddiad/dyddiad geni a chod rhannu i ni. Ewch i www.gov.uk/view-prove-immigration-status i greu'r codau. Yn dilyn ei greu, bydd y codau'n dod i ben wedi 90 niwrnod.

Byddwn yn defnyddio eich cod rhannu i gadarnhau eich hunaniaeth gyda'r Swyddfa Gartref. Pan fyddwch chi'n rhoi'ch cod rhannu i ni, does dim angen i chi anfon unrhyw dystiolaeth hunaniaeth. Byddwn yn dal angen tystiolaeth hunaniaeth gan eich aelod o'r teulu.

Nid oes angen i chi ddarparu cod rhannu os:

- ydych chi'n ddinesydd Gwyddelig; **neu**
- mae gennych chi neu'ch aelod o'r teulu hawlen waith y ffin.

a7 Plentyn gweithiwr Twrcaidd

I gael cyllid i fyfyrwyr fel plentyn gweithiwr o Dwrci, rhaid bod eich rhiant o Dwrci yn gweithio yn y Deyrnas Unedig ar ddiwrnod cyntaf eich cwrs. Rhaid eich bod yn preswyllo fel arfer yn y DU, Gibraltar, AEE y Swistir neu Dwrci am dair blynedd cyn dyddiad cyntaf eich blwyddyn academaidd gyntaf.

t Anfonwch eich llythyr gan y Swyddfa Gartref a Chaniatâd preswyllo biometrig.

Dim ond er mwyn dilysu eich hunaniaeth a statws preswyllo fyddwn ni'n defnyddio eich Hawlen Fiometrig Preswyllo, ni fyddwn yn defnyddio na storio unrhyw ddata arall o hyn.

Rhaid i chi ddarparu tystiolaeth eich bod yn blentyn i weithiwr o Dwrci trwy anfon pasbort neu gerdyn adnabod cenedlaethol eich rhiant. Rhaid i chi hefyd anfon eich tystysgrif geni chi neu ddogfen gyfatebol atom.

Fel prawf o gyflogaeth eich rhiant o Dwrci yn y DU, rhaid i chi anfon ei gontract/chontract cyflogaeth.

a8 Y Polisi Adleoli a Chymorth i Affganiaid (ARAP) neu'r Cynllun Adsefydlu Dinasyddion Affganistan (ACRS)

Os ydych chi wedi cael caniatâd neu ganiatâd oherwydd llinach dan y Polisi Adleoli a Chymorth i Affganiaid (ARAP) neu'r Cynllun Adsefydlu Dinasyddion Affganistan (ACRS), byddwch wedi derbyn llythyr gan y Swyddfa Gartref yn cadarnhau hyn.

t Anfonwch lythyr gwreiddiol y Swyddfa Gartref a'r ddogfen statws mewnfudo, fel arfer yn basbort neu Ganiatâd Preswyllo Biometrig y sawl sydd â'r statws hwn. Dylech hefyd anfon tystiolaeth o'ch perthynas i'r sawl sydd â'r statws hwn os nad chi sydd â'r statws.

Dim ond er mwyn dilysu eich hunaniaeth a statws preswyllo fyddwn ni'n defnyddio eich Hawlen Fiometrig Preswyllo, ni fyddwn yn defnyddio na storio unrhyw ddata arall o hyn.

Cynllun Ex-Gratia Staff Affganaidd a Gyflogwyd yn Lleol

Mae'r cynllun hwn ar gyfer gweithwyr blaenorol llywodraeth y Deyrnas Unedig a ymddiswyddodd neu a ddiswyddwyd o'u swydd. Nid yw gwladolion Affganaidd sydd wedi eu hail-leoli i'r Deyrnas Unedig dan y cynllun hwn yn gymwys i dderbyn cyllid i fyfyrwyr.

a9 Statws preswyllydd sefydlog

Mae 'statws preswyllydd sefydlog' yn golygu eich bod yn gallu byw yn y DU yn barhaol heb i'r Swyddfa Gartref osod unrhyw gyfyngiadau ynghylch hyd eich cyfnod yma.

Rydych yn rhydd o unrhyw gyfyngiadau os yw un o'r canlynol yn gymwys:

- rydych yn ddinesydd Prydeinig;
- mae gennych 'hawl preswyllo parhaol' yn y DU;
- rhoddwyd 'caniatâd i aros am amser amhenodol' i chi;
- mae gennych hawl i gartrefu yn y DU.

Gellir cael gwybodaeth bellach ynghylch hawl preswyllo parhaol a materion eraill sy'n ymwneud â mewnfudo gan y Swyddfa Gartref.

t Os nad oes gennych basbort Prydeinig neu Drwydded Preswyllo Biometrig sy'n cadarnhau'ch statws mewnfudo, ond os oes gennych llythyr gan y Swyddfa Gartref sy'n ei gadarnhau, dylech anfon y llythyr hwn gyda'ch ffurflen gais.

Dim ond er mwyn dilysu eich hunaniaeth a statws preswyllo fyddwn ni'n defnyddio eich Hawlen Fiometrig Preswyllo, ni fyddwn yn defnyddio na storio unrhyw ddata arall o hyn.

a10 Caniatâd mynediad neu aros cyfyngedig dan Gynllun Wcráin

I brofi eich bod wedi cael caniatâd yn y DU o dan Gynllun Wcráin mae angen i chi roi cod rhannu i ni. Ewch i

www.gov.uk/view-prove-immigration-status i greu cod. Yn dilyn ei greu, bydd y cod yn dod i ben wedi 90 niwrnod. Dylech ddychwelyd eich ffurflen gais cyn gynted â phosibl ar ôl cynhyrchu'r cod rhannu.

Pan fyddwch chi'n rhoi'ch cod rhannu i ni, does dim angen i chi anfon unrhyw dystiolaeth hunaniaeth.

Os nad oes gennych god rhannu, dylech ddarparu dystiolaeth i gadarnhau eich statws mewnfudo. Anfonwch eich Trwydded Breswyllo Fiometrig atom. Os nad oes gennych Drwydded Preswyllo Fiometrig, dylech anfon eich

pasbort gyda phortread yn cadarnhau eich caniatâd neu'ch dogfen 'caniatâd i deithio'.

Dim ond er mwyn dilysu eich hunaniaeth a statws preswyllo fyddwn ni'n defnyddio eich Hawlen Breswyllo Fiometrig neu ddogfen 'caniatâd i deithio', ni fyddwn yn defnyddio na storio unrhyw ddata arall o hyn..

a11 Statws ffoadur

Os ydych chi neu'ch:

- gŵr, gwraig, partner sifil; **neu**
- rhiant/rhieni, llys riant

wedi gwneud cais llwyddiannus am statws ffoadur yn y DU dan amodau Confensiwn Ffoaduriaid y Cenhedloedd Unedig 1951 ac os dyfarnwyd statws ffoadur i chi neu nhw, bydd y Swyddfa Gartref wedi anfon llythyr atoch chi neu nhw, a dogfen statws mewnfudo sy'n cadarnhau hyn.

t Dylech anfon llythyr gwreiddiol y Swyddfa Gartref a dogfen statws mewnfudo, fel arfer pasbort neu Drwydded Preswyllo Biometrig, yr unigolyn sy'n meddu ar statws ffoadur. Dylech anfon tystiolaeth o'ch perthynas â'r unigolyn sy'n meddu ar statws ffoadur hefyd, os nad chi yw'r unigolyn hwnnw.

Dim ond er mwyn dilysu eich hunaniaeth a statws preswyllo fyddwn ni'n defnyddio eich Hawlen Fiometrig Preswyllo, ni fyddwn yn defnyddio na storio unrhyw ddata arall o hyn.

Os ydych yn hawlio cyllid i fyfyrwyr fel plentyn neu lysblentyn ffoadur, ni fyddwch yn cael eich ystyried yn 'blentyn' oni bai eich bod dan 18 oed ar yr adeg pan wnaeth eich rhieni gyflwyno eu cais i'r Swyddfa Gartref.

Os ydych yn hawlio cyllid i fyfyrwyr fel gŵr, gwraig neu bartner sifil ffoadur, rhaid eich bod yn ŵr, yn wraig neu'n bartner sifil iddynt ar yr adeg y cyflwynwyd eu cais am loches.

Dyddiad dod i ben

Os rhoddwyd statws ffoadur heb ddyddiad dod i ben i chi neu'ch:

- gŵr, gwraig, partner sifil; **neu**
- rhiant/rhieni, llys riant

dylech nodi Amh (amherthnasol) yn y bocs dyddiad dod i ben.

a12 Person heb Wladwriaeth

Os ydych chi neu'ch:

- gŵr, gwraig, partner sifil; **neu**
- riant (neu rieni), llys riant

wedi cael 'caniatâd i aros' fel Person heb Ddinasyddiaeth yn y Deyrnas Unedig, byddwch chi neu nhw wedi derbyn llythyr a dogfen statws mewnfudo

gan Swyddfa Gartref y Deyrnas Unedig i gadarnhau hyn.

t Anfonwch llythyr y Swyddfa Gartref a Chaniatâd Preswyllo Biometrig y sawl sydd wedi cael 'caniatâd i aros' fel Person heb Ddinasyddiaeth. Dylech hefyd anfon tystiolaeth o'ch perthynas i'r sawl sydd wedi derbyn 'caniatâd i aros' fel Person heb Ddinasyddiaeth os nad chi yw hyn.

Dim ond er mwyn dilysu eich hunaniaeth a statws preswyllo fyddwn ni'n defnyddio eich Hawlen Fiometrig Preswyllo, ni fyddwn yn defnyddio na storio unrhyw ddata arall o hyn.

Os ydych chi'n hawlio cyllid i fyfyrwyr fel plentyn neu lys-blentyn unigolyn y rhoddwyd 'caniatâd i aros' iddo fel Unigolyn heb Ddinasyddiaeth, dim ond os oeddech chi dan 18 oed ar yr adeg pan wnaeth eich riant eu cais i Swyddfa Gartref y Deyrnas Unedig y cewch eich ystyried fel 'plentyn'.

Os ydych chi'n hawlio cyllid i fyfyrwyr fel gŵr, gwraig neu bartner sifil rhywun sydd wedi derbyn 'caniatâd i aros' fel Person heb Ddinasyddiaeth, rhaid eich bod yn ŵr, gwraig neu bartner sifil y person hwnnw ar adeg cyflwyno'r cais.

a13&14 Caniatâd mynediad neu aros

Os ydych chi neu'ch:

- gŵr, gwraig, partner sifil
- riant (neu rieni), llys riant

wedi derbyn

- 'caniatâd mynediad neu aros' yn y DU ar sail bywyd teuluol neu breifat; **neu**
- 'caniatâd mynediad neu aros' yn y Deyrnas Unedig yn dilyn cais aflwyddiannus am 'ganiatâd mynediad neu aros' ar sail bywyd teuluol neu bersonol ar sail Erthygl 8 y Confensiwn Ewropeaidd ar Hawliau Dynol (ECHR); **neu**
- Caniatâd yn ôl Disgresiwn o ganlyniad i gais lloches aflwyddiannus; **neu**
- Caniatâd yn ôl Disgresiwn ble na wnaethpwyd cais am loches; **neu**
- Diogelwch Dyngarol

bydd y Swyddfa Gartref wedi anfon llythyr a dogfen statws mewnfudo atoch chi neu nhw, sy'n cadarnhau hyn.

t Dylech anfon llythyr gwreiddiol y Swyddfa Gartref a dogfen statws mewnfudo, fel arfer pasbort neu Drwydded Preswyllo Biometrig, yr unigolyn y rhoddwyd caniatâd mynediad neu aros iddynt. Dylech anfon tystiolaeth o'ch perthynas â'r unigolyn y rhoddwyd caniatâd mynediad neu aros iddynt hefyd, os nad chi yw'r unigolyn hwnnw.

Dim ond er mwyn dilysu eich hunaniaeth a statws preswyllo fyddwn ni'n defnyddio eich Hawlen Fiometrig Preswyllo, ni fyddwn yn defnyddio na

storio unrhyw ddata arall o hyn.

Os ydych yn hawlio cyllid i fyfyrwyr fel plentyn neu lysblentyn unigolyn y rhoddwyd caniatâd mynediad neu aros iddynt, ni fyddwch yn cael eich ystyried yn 'blentyn' oni bai eich bod dan 18 oed ar yr adeg pan wnaeth eich rhieni gyflwyno eu cais i'r Swyddfa Gartref.

Os ydych yn hawlio cyllid i fyfyrwyr fel gŵr, gwraig neu bartner sifil rhywun y rhoddwyd caniatâd mynediad neu aros iddynt, rhaid eich bod yn ŵr, yn wraig neu'n bartner sifil iddynt ar yr adeg y cyflwynwyd eu cais am loches.

a15 Adran 67 Deddf Mewnfudo 2017

Os ydych wedi cael caniatâd i aros yn y DU o dan adran 67 o Ddeddf Mewnfudo 2016, neu os ydych wedi cael caniatâd oherwydd llinach fel plentyn dibynnol rhywun sydd, naill ai byddwch chi neu nhw, wedi derbyn dogfen statws mewnfudo gan y Swyddfa Gartref y DU yn cadarnhau hyn.

t Anfonwch lythyr y Swyddfa Gartref a Chaniatâd Preswyllo Biometrig y sawl sydd wedi cael 'caniatâd i aros' dan adran 67 Deddf Mewnfudo 2017. Dylech hefyd anfon tystiolaeth o'ch perthynas i'r unigolyn os ydych chi'n blentyn dibynnol rhywun sydd wedi cael 'caniatâd i aros' yn y Deyrnas Unedig dan adran 67 Deddf Mewnfudo 2017.

Dim ond er mwyn dilysu eich hunaniaeth a statws preswyllo fyddwn ni'n defnyddio eich Hawlen Fiometrig Preswyllo, ni fyddwn yn defnyddio na storio unrhyw ddata arall o hyn.

a16 Caniatâd Calais

Os ydych wedi cael caniatâd Calais yn y DU, neu os ydych wedi cael caniatâd oherwydd llinach fel plentyn dibynnol i rywun sydd wedi cael dogfen statws mewnfudo gan Swyddfa Gartref y DU, naill ai y byddwch chi neu nhw wedi derbyn dogfen statws mewnfudo gan Swyddfa Gartref y DU yn cadarnhau hyn.

t Anfonwch Hawlen Preswyllo Biometrig y sawl sydd wedi cael caniatâd Calais. Dylech hefyd anfon tystiolaeth o'ch perthynas i'r sawl sydd wedi derbyn caniatâd Calais os nad chi yw hyn.

Dim ond er mwyn dilysu eich hunaniaeth a statws preswyllo fyddwn ni'n defnyddio eich Hawlen Fiometrig Preswyllo, ni fyddwn yn defnyddio na storio unrhyw ddata arall o hyn.

Os ydych chi'n hawlio cyllid i fyfyrwyr fel plentyn neu lys-blentyn dibynnol unigolyn sydd wedi derbyn caniatâd Calais, dim ond os oeddech chi dan 18 oed ar adeg cais eich rhiant i Swyddfa Gartref y Deyrnas Unedig fyddwch chi'n cael eich ystyried i fod yn 'blentyn'.

a17 Dioddefwr trais neu gam-drin domestig

Os ydych chi neu'ch rhiant/llys-riant wedi derbyn 'caniatâd i aros' yn y Deyrnas fel dioddefwr trais neu gam-drin domestig, byddwch chi, neu eich rhiant, wedi derbyn llythyr gan y Swyddfa Gartref i gadarnhau hyn.

t Anfonwch y llythyr gan y Swyddfa Gartref a'ch Caniatâd Preswyllo Biometrig. Dylech hefyd anfon tystiolaeth o'ch perthynas i'r sawl sydd wedi derbyn 'caniatâd i aros' yn y Deyrnas Unedig fel dioddefwr trais neu gam-drin domestig os nad chi yw hyn.

Dim ond er mwyn dilysu eich hunaniaeth a statws preswyllo fyddwn ni'n defnyddio eich Hawlen Fiometrig Preswyllo, ni fyddwn yn defnyddio na storio unrhyw ddata arall o hyn.

Os ydych chi'n hawlio cyllid i fyfyrwyr fel plentyn neu lys-blentyn dibynnol unigolyn sydd wedi derbyn 'caniatâd i aros' yn y Deyrnas Unedig fel dioddefwr trais neu gam-drin domestig, dim ond os oeddech chi dan 18 oed ar adeg cais eich rhiant i Swyddfa Gartref y Deyrnas Unedig fyddwch chi'n cael eich ystyried i fod yn 'blentyn'.

a18 Partner mewn profedigaeth

Os ydych chi neu'ch rhiant/llys-riant wedi derbyn 'caniatâd i aros' yn y Deyrnas fel person sydd wedi bod yn bartner mewn profedigaeth, byddwch chi, neu eich rhiant, wedi derbyn llythyr gan y Swyddfa Gartref i gadarnhau hyn.

t Anfonwch y llythyr gan y Swyddfa Gartref a'ch Caniatâd Preswyllo Biometrig. Dylech hefyd anfon tystiolaeth o'ch perthynas i'r sawl sydd wedi derbyn 'caniatâd i aros' fel person sydd wedi bod yn bartner mewn profedigaeth os nad chi yw hyn.

Dim ond er mwyn dilysu eich hunaniaeth a statws preswyllo fyddwn ni'n defnyddio eich Hawlen Fiometrig Preswyllo, ni fyddwn yn defnyddio na storio unrhyw ddata arall o hyn.

Os ydych chi'n hawlio cyllid i fyfyrwyr fel plentyn neu lys-blentyn dibynnol unigolyn sydd wedi derbyn 'caniatâd i aros' yn y Deyrnas Unedig fel bartner mewn profedigaeth, dim ond os oeddech chi dan 18 oed ar adeg cais eich rhiant i Swyddfa Gartref y Deyrnas Unedig fyddwch chi'n cael eich ystyried i fod yn 'blentyn'.

b2&3 Statws preswyllo

Dylech ddarparu manylion eich cyfeiriad o'r pwynt ble rhoddwyd y statws i chi neu hyd at uchafswm o dair blynedd os rhoddwyd y statws i chi cyn hynny.

Adran 3 - preswyllo parhad

Dyddiad cychwyn astudio rhwng

1 Awst a 31 Rhagfyr yn gynhwysol
1 Ionawr a 31 Mawrth yn gynhwysol
1 Ebrill a 30 Mehefin yn gynhwysol
1 Gorffennaf a 31 Gorffennaf yn gynhwysol

Dyddiad cychwyn y flwyddyn academiaidd

1 Medi
1 Ionawr
1 Ebrill
1 Gorffennaf

Adran 4 - am eich cwrs a'ch prifysgol neu goleg

Manylion y cwrs

- b** Os na fydd modd cadarnhau'r manylion y byddwch yn eu rhoi i ni am y cwrs eto, gallai eich cyllid i fyfyrwyr gael ei oedi.

Os ydych yn astudio dan drefniant rhan-amser ac os cychwynoch ar eich cwrs cyn 1 Medi 2014, rhaid eich bod yn bwriadu cwblhau'ch cwrs cyn pen dwy waith yr amser y byddai'n ei gymryd i chi ei orffen dan drefniant amser llawn ar y mwyaf.

Os ydych yn astudio dan drefniant rhan-amser ac os cychwynoch ar eich cwrs ar neu ar ôl 1 Medi 2014, rhaid eich bod yn bwriadu cwblhau eich cwrs cyn pen pedair gwaith yr amser y byddai'n ei gymryd i chi ei orffen dan drefniant amser llawn ar y mwyaf.

Mae Mynediad Uniongyrchol yn golygu dod i mewn i raglen cwrs yn uniongyrchol ar flwyddyn sy'n fwy na blwyddyn gyntaf y cwrs.

Adran 5 - eich prifysgol neu goleg

Mae Deddf Cydraddoldeb 2010 yn ei gwneud yn anghyfreithlon i brifysgolion a cholegau wahaniaethu yn erbyn myfyrwyr anabl trwy eu trin yn llai ffafriol yn eu polisiau derbyn neu'r gwasanaethau a ddarperir ganddynt. Dan y Ddeddf, rhaid i brifysgolion a cholegau wneud addasiadau rhesymol fel nad yw myfyrwyr anabl dan anfantais sylweddol o gymharu â myfyrwyr eraill nad ydynt yn anabl.

Mae hyn yn golygu y gallwch ddweud wrth eich prifysgol neu'ch coleg am eich anabledd, eich cyflwr iechyd meddwl neu'ch anhawster dysgu penodol mewn ffordd hollol gyfrinachol, i sicrhau eich bod yn cael y cymorth y bydd angen i chi ei gael. Fodd bynnag, os na fyddwch yn dymuno dweud wrth eich prifysgol neu'ch coleg, dylech gynnwys llythyr yn esbonio pam nad oeddech eisiau trosglwyddo'r ffurflen i'ch prifysgol neu'ch coleg er mwyn iddynt lenwi'r adran hon.

Adran 6 - eich anabledd, cyflwr iechyd hirdymor, cyflwr iechyd meddwl, anhawster dysgu penodol neu anhwylder sbectwm awtistiaeth.

a **Anabledd, cyflwr iechyd hirdymor neu gyflwr iechyd meddwl**

t Ar gyfer pob anabledd neu gyflwr iechyd sydd gennych, anfonwch ddatganiad ysgrifenedig neu lythyr gan feddyg neu weithiwr meddygol proffesiynol cymwys atom i gadarnhau effeithiau hirdymor eich anabledd neu gyflwr iechyd ar eich gallu i gyflawni gweithgareddau beunyddiol yn cynnwys addysg.

Anhawster dysgu penodol (megis dyslecsia)

Ar gyfer pob anhawster dysgu penodol (ADP) sydd gennych chi, anfonwch adroddiad diagnostig atom wedi ei ysgrifennu yn unol â'r Canllawiau Gweithgor ADP 2005 gan un o'r canlynol:

- Ymarferydd seicolegol
- Athro arbenigol gyda chymhwysiad priodol sy'n meddu ar Dystysgrif Ymarfer Asesiad ADP

Chi sy'n gyfrifol am dalu unrhyw gostau er mwyn cael y dystiolaeth hon.

Anhwylder sbectwm awtistiaeth

Anfonwch un o'r canlynol atom:

- Datganiad o Anghenion Addysgol Arbennig (AAA) gan Awdurdod Lleol
- Cynllun Gofal Iechyd Addysgol
- Cynllun Datblygu Unigol
- Datganiad ysgrifenedig neu lythyr gan feddyg neu weithiwr meddygol proffesiynol cymwys i gadarnhau effeithiau hirdymor eich anhwylder ar eich gallu i gyflawni gweithgareddau beunyddiol yn cynnwys addysg.

Chi sy'n gyfrifol am dalu unrhyw gostau er mwyn cael y dystiolaeth hon.

b A fydddech gystal ag anfon llythyrau sy'n dangos canlyniad pob cais blaenorol am gyllid DSA a wnaethoch ac unrhyw Adroddiad Asesiad Anghenion DSA a gawsoch gan yr awdurdod a oedd yn cyllido.

Amodau a Thelerau

Os na allwch lofnodi'r ffurflen hon, rhaid iddi gael ei llofnodi ar eich rhan gan eich Atwrneiaeth. Rhaid anfon y llythyr Atwrneiaeth gyda'r cais hwn cyn y derbynnir llofnod gan yr Atwrneiaeth hwnnw.

Rhaid i chi roi gwybod am a darparu manylion unrhyw newid i'ch amgylchiadau y gallent effeithio ar eich hawl i gael cymorth ariannol, ar unwaith. Y newid mwyaf cyffredin mewn amgylchiadau myfyrwyr fyddai:

- os byddech yn absennol o'r cwrs am dros 60 diwrnod oherwydd salwch;
- os byddech yn absennol am unrhyw reswm arall;
- os byddech yn gadael y cwrs neu'n cael eich diarddel o'r cwrs;
- os byddech yn stopio mynychu eich cwrs ac os na fydddech yn bwriadu, neu os na chaniateir i chi, ddychwelyd am weddill y flwyddyn academaidd;
- os byddech yn trosglwyddo i gwrs gwahanol yn yr un brifysgol neu goleg neu mewn prifysgol neu goleg gwahanol;
- os byddech yn trosglwyddo o gwrs amser llawn i gwrs rhan-amser;
- os byddech yn ailadrodd rhan o flwyddyn eich cwrs neu'r holl flwyddyn; neu
- os byddai dyddiad cychwyn neu orffen eich cwrs yn newid.

Gallwch lawrlwytho ffurflen 'Newid mewn Amgylchiadau' CO1 trwy droi at:
www.cyllidmyfyrwyr.cymru.co.uk

Hysbysiad Preifatrwydd

Mae'r Cwmni Benthyciadau Myfyrwyr Cyf (SLC) a Llywodraeth Cymru yn Rheolyddion Data ar y cyd dan Ddeddfwriaeth Diogelu Data. Rydym yn cadw gwybodaeth at y dibenion a nodir yn ein datganiad i'r Comisiynydd Gwybodaeth, yn cynnwys mesur cymhwystra i gael cyllid myfyrwyr, asesu uchafswm y cymorth ariannol sydd ar gael, talu cyllid myfyrwyr a chanfod ac atal twyll, a gallwn ddefnyddio'r wybodaeth i wneud unrhyw un o'r rhain.

Os nad oes gennych chi fynediad i'r rhyngrwyd, ffoniwch ni ar **0300 200 4050** a gallwn anfon copi atoch.