

At:

Sefydliadau Addysg Uwch yng Nghymru sy'n darparu cyrsiau Addysg Uwch dynodedig
Sefydliadau Addysg Bellach yng Nghymru sy'n darparu cyrsiau Addysg Uwch dynodedig
Sefydliadau Preifat sy'n darparu cyrsiau Addysg Uwch dynodedig
Y Cwmni Benthyciadau i Fyfrwyr
UCAS
Y Brifysgol Agored yng Nghymru
Grŵp Rhanddeiliaid Cyllid Myfyrwyr Cymru
UCM Cymru
Cyngor Cyllido Addysg Uwch Cymru
Prifysgolion Cymru
Colegau Cymru
a chyrrff eraill sydd â diddordeb

23 Ebrill 2019

Annwyl Gyfaill

CYMORTH I FYFYRWYR CYMRU: POLISI YNGHYLCH DYNODI CYRSIAU PENODOL

Mae Llywodraeth Cymru wedi adolygu'r polisi ynghylch dynodi cyrsiau penodol yn unol â'r diwygiadau a wnaed i'r Rheoliadau Cymorth i Fyfrwyr¹.

Mae'r polisi diwygiedig hwn yn ymwneud â dynodi cyrsiau addysg uwch yn benodol ar gyfer cael cymorth statudol i fyfrwyr gan Lywodraeth Cymru.

YMHOLIADAU

Os bydd gennych unrhyw ymholiadau am y polisi neu os hoffech wneud sylw ynghylch yr Hysbysiad Gwybodaeth hwn, ysgrifennwch at yr Is-adran Addysg Uwch yn y cyfeiriad isod neu e-bostiwch (DynodiadCwrsAU@llyw.cymru).

Os hoffech gyflwyno cais ar gyfer dynodi cwrs, neu os oes gennych unrhyw gwestiynau ynghylch y canllawiau neu'r broses, cysylltwch â CCAUC: regulationadvice@hefcw.ac.uk

¹ Rheoliadau Addysg (Cyllid Myfyrwyr) (Diwygiadau Amrywiol) (Cymru) 2019
<http://www.legislation.gov.uk/wsi/2019/235/contents/made/welsh>

Cymorth i Fyfyrrwyr Cymru: Polisi ar gyfer Dynodi Cwrs Penodol

Diben dynodi

1. Mae'r ddogfen hon yn disgrifio polisi Llywodraeth Cymru ar gyfer dynodi cyrsiau addysg uwch (AU) yn benodol at ddiben denu cymorth statudol i fyfyrwyr sy'n byw yng Nghymru fel arfer. Mae'n gymwys o 1 Ebrill 2019 ymlaen. Mae'n amlinellu'r meini prawf a fydd yn cael eu hystyried wrth benderfynu a ddylid dynodi cyrsiau'n benodol at ddiben cymorth i fyfyrwyr drwy'r Cwmni Benthyciadau i Fyfyrrwyr (SLC). Mae diagram i ddangos y broses hon yn Atodiad A.
2. Mae'n rhaid i ddarparwyr gael eu cyrsiau wedi'u dynodi drwy un o ddau lwybr fel y gall myfyrwyr gael gafael ar y cymorth ariannol sydd ar gael gan Lywodraeth Cymru: (i) dynodi awtomatig neu (ii) ddynodi penodol.
3. Er bod y ddau lwybr i ddynodi yn unigryw, mae Gweinidogion Cymru o'r farn gyffredinol y dylai'r un egwyddorion craidd ategu'r ddau. Yn benodol, dylai darparwyr addysg uwch fod yn hyfyw yn ariannol, gan ddarparu addysg o ansawdd digonol, a gwneud cyfraniad sylweddol a pharhaus at fudd y cyhoedd mewn perthynas ag addysg.

Llwybrau i ddynodi

Dynodiad awtomatig

4. Caiff rhai cyrsiau eu dynodi gan y rheoliadau cymorth i fyfyrwyr². Gelwir hyn yn ddynodi awtomatig.

Cyrsiau llawn-amser

5. Os yw'r cwrs yn un llawn-amser sy'n **dechrau cyn 1 Awst 2019**, caiff ei ddynodi'n awtomatig os caiff ei ddarparu:
 - (i) gan sefydliad a reoleiddir yng Nghymru, darparwr Seisnig gwarchoddedig, sefydliad a gyllidir gan yr Alban neu sefydliad a gyllidir gan Ogledd Iwerddon (pa un ai ar ei ben ei hun neu ar y cyd â sefydliad sydd y tu allan i'r Deyrnas Unedig),
 - (ii) gan elusen ar ran sefydliad a reoleiddir yng Nghymru, neu
 - (iii) ar ran darparwr Seisnig gwarchoddedig gan sefydliad a oedd yn sefydliad a ariennid gan arian cyhoeddus cyn 1 Awst 2019.

Os yw'r cwrs yn un llawn-amser sy'n **dechrau ar neu ar ôl 1 Awst 2019**, caiff ei ddynodi'n awtomatig os caiff ei ddarparu gan:

²Rheoliadau Addysg (Cymorth i Fyfyrrwyr) (Cymru) 2018 - <http://www.legislation.gov.uk/wsi/2018/191/contents/made/welsh>
Rheoliadau Addysg (Cyllid Myfyrwyr) (Diwygiadau Amrywiol) (Cymru) 2019
<http://www.legislation.gov.uk/wsi/2019/235/contents/made/welsh>

- (i) sefydliad a reoleiddir yng Nghymru, sefydliad a reoleiddir yn Lloegr, sefydliad a gyllidir gan y Alban neu sefydliad a gyllidir gan Ogledd Iwerddon (pa un ai ar ei ben ei hun neu ar y cyd â sefydliad sydd y tu allan i'r Deyrnas Unedig),
- (ii) elusen ar ran sefydliad a reoleiddir yng Nghymru (drwy drefn freinio), neu
- (iii) sefydliad cofrestredig yn Lloegr ar ran darparwr cynllun yn Lloegr (drwy drefn freinio).

Cyrsiau rhan-amser

6. Os yw'r cwrs yn un rhan-amser sy'n **dechrau cyn 1 Awst 2019**, caiff ei ddynodi'n awtomatig os caiff ei ddarparu gan sefydliad a oedd yn sefydliad a ariennid gan arian cyhoeddus cyn 1 Awst 2019 (pa un ai ar ei ben ei hun neu ar y cyd â sefydliad sydd y tu allan i'r Deyrnas Unedig).

Os yw'r cwrs yn un rhan-amser sy'n **dechrau ar neu ar ôl 1 Awst 2019**, caiff ei ddynodi'n awtomatig os caiff ei ddarparu gan—

- (i) sefydliad a gyllidir gan Gymru, sefydliad a gyllidir gan yr Alban, sefydliad a gyllidir gan Ogledd Iwerddon neu sefydliad a reoleiddir yn Lloegr (pa un ai ar ei ben ei hun neu ar y cyd â sefydliad sydd y tu allan i'r Deyrnas Unedig), neu
- (ii) sefydliad cofrestredig yn Lloegr ar ran darparwr cynllun yn Lloegr (drwy drefn freinio).

Cyrsiau ôl-radd

7. Caiff cyrsiau meist'r a doethuriaeth ôl-radd eu dynodi'n awtomatig os cânt eu darparu gan sefydliad a ariennir gan arian cyhoeddus yn y Deyrnas Unedig.

8. Mae diffiniadau o'r termau ym mharagraffau 5-7 yn Atodiad B.

9. Os oes gennych gwestiynau am ddynodi awtomatig, gallwch ofyn i CCAUC.

Dynodiad penodol

10. Pan nad yw cwrs AU yn cael ei ddynodi'n awtomatig bydd angen ei ddynodi'n benodol os yw myfyrwyr yn mynd i allu gwneud cais am gymorth ariannol gan Lywodraeth Cymru. Gall Gweinidogion Cymru ddynodi cyrsiau o'r fath ar sail pob cwrs yn unigol.

11. Ers 1 Ebrill 2018, CCAUC sy'n gyfrifol am reoli'r broses o ddynodi penodol, gan gynnwys prosesu ceisiadau a pharhau i fonitro darparwyr sydd wedi sicrhau bod eu cyrsiau wedi'u dynodi'n benodol gan Weinidogion Cymru cyn y dyddiad hwn. Bydd CCAUC yn cynghori Gweinidogion Cymru ar a ddylid dynodi cwrs yn benodol ai peidio.

Cyrsiau sy'n gymwys i'w dynodi

Cyrsiau gradd

12. Mae rheoliadau a wnaed o dan adran 22 Deddf Addysgu ac Addysg Uwch 1998 yn galluogi Gweinidogion Cymru i wneud grantiau neu fenthyciadau i fyfyrwyr cymwys mewn cysylltiad â'u presenoldeb ar gyrsiau dynodedig. Gall myfyrwyr sy'n byw fel arfer yng Nghymru sy'n dilyn cyrsiau addysg uwch fod yn gymwys am gymorth i dalu ffioedd dysgu a chostau byw gan Weinidogion Cymru.

13. Gellir dynodi cwrs gradd os yw'n:

- i. Gwrs gradd gyntaf.
- ii. Cwrs ar gyfer Diploma Addysg Uwch.
- iii. Cwrs ar gyfer y Diploma Cenedlaethol Uwch neu Dystysgrif Genedlaethol Uwch gan y -
 - (a) Cyngor Addysg Busnes a Thechnoleg; neu
 - (b) Awdurdod Cymwysterau'r Alban.
- iv. Cwrs ar gyfer y dystysgrif Addysg Uwch.
- v. Cwrs ar gyfer hyfforddiant cychwynnol athrawon.
- vi. Cwrs ar gyfer hyfforddiant pellach gweithwyr ieuencid a chymunedol.
- vii. Cwrs i baratoi ar gyfer archwiliad proffesiynol o safon uwch nag —
 - (a) archwilio ar lefel uwch ar gyfer y Dystysgrif Addysg Gyffredinol neu archwilio ar lefel uwch ar gyfer Tystysgrif Addysg yr Alban, heb fod yn gwrs derbyn lle mae angen gradd dosbarth cyntaf (neu gymhwyster cyfwerth) fel arfer; neu
 - (b) arholiad ar gyfer Tystysgrif Genedlaethol neu Ddiploma Cenedlaethol naill ai y cyrff a grybwyllir ym mharagraff iii, heb fod yn gwrs derbyn lle mae angen gradd dosbarth cyntaf (neu gymhwyster cyfwerth) fel arfer.
- viii. Cwrs—
 - (a) sy'n darparu addysg (waeth wrth baratoi ar gyfer arholiad neu beidio) y bydd ei safon yn uwch na safon y cyrsiau sy'n darparu addysg wrth baratoi ar gyfer unrhyw arholiad a grybwyllir ym mharagraff vii(a) neu (b) ond ddim yn uwch nag un y cwrs gradd gyntaf; a
 - (b) cwrs lle nad oes angen gradd gyntaf (neu gymhwyster cyfwerth) ar ei gyfer fel arfer.

14. Mae'n rhaid i gyrsiau gynnwys o leiaf flwyddyn o astudiaeth lawn amser neu astudiaeth ryngosod neu ei gyfwerth rhan-amser.

Cyrsiau ôl-radd

15. Gall Gweinidogion Cymru ddynodi cyrsiau meist'r a doethuriaeth ôl-radd yn benodol at ddiben darparu cymorth ariannol i fyfyrwyr cymwys sy'n ymgymryd â'r cyrsiau hynny³. Mae Rheoliadau Addysg (Benthyciadau at Radd Feistr Ôl-raddedig)

³ Rheoliadau Addysg (Benthyciadau at Radd Feistr Ôl-raddedig) (Cymru) (Diwygio) 2018 - <http://www.legislation.gov.uk/wsi/2018/277/contents/made/welsh>

(Cymru) 2017, fel y'u diwygiwyd ('y Rheoliadau'), yn darparu sail ar gyfer y cymorth hwn.

16. I gael eu dynodi, mae'n rhaid i gyrsiau meistr ôl-radd fod yn un o'r canlynol:

- yn cael ei ddarparu i raddau helaeth yn y Deyrnas Unedig;
- rhaglen astudio a addysgir, rhaglen ymchwil, neu gyfuniad o'r naill a'r llall, ac a allai gynnwys un neu fwy o gyfnodau profiad gwaith, ac sy'n arwain, ar ôl ei chwblhau'n llwyddiannus, at ddyfarnu gradd Meistr ôl-raddedig;
- cwrs llawn amser am flwyddyn neu ddwy flynedd academiaidd;
- cwrs rhan-amser y gellir ei gwblhau fel arfer mewn hyd at bedair blwyddyn academiaidd.

17. I gael eu dynodi, mae'n rhaid i gyrsiau doethuriaeth ôl-radd fodloni'r amodau canlynol:

- arwain, o'i gwblhau, at radd ddoethuriaeth;
- nid yw cyfnod cofrestru arferol y cwrs yn llai na thair blynedd ac nid yw'n para'n hirach nag wyth mlynedd academiaidd;
- caiff ei ddarparu i raddau helaeth yn y Deyrnas Unedig; ac
- mae'n gwrs:
 - (i) sy'n arwain at radd ddoethuriaeth a ddyfernir neu sydd i'w dyfarnu gan gorff sy'n dod o fewn cwmpas adran 214(2)(a) neu (b) o Ddeddf Diwygio Addysg 1988; ac
 - (ii) y mae'r addysgu a'r goruchwyllo wedi'i gymeradwyo gan y corff hwnnw⁴.

18. Hefyd, mae cyrsiau sy'n arwain at ddyfarniad ôl-radd yn gallu cael eu dynodi'n unswydd er mwyn darparu Lwfansau Myfyrwyr Anabl i fyfyrwyr cymwys.

Meini Prawf

19. Bydd y meini prawf canlynol yn cael eu hystyried wrth benderfynu a ddylid dynodi cwrs:

- Mae'r cwrs yn cael ei ddilysu gan gorff priodol;
- Mae'r ddarpariaeth a gynigir gan y darparwr o ansawdd digonol;
- Mae'r darparwr yn hyfyw yn ariannol;
- Mae'r darparwr yn gwneud cyfraniad sylweddol a pharhaus at fudd y cyhoedd mewn perthynas ag addysg.

20. Dylai darparwyr nodi bod yn rhaid i gwrs fodloni'r meini prawf eraill ar gyfer dynodi **cyn** ystyried unrhyw dystiolaeth mewn perthynas â chyfraniad sylweddol a

Rheoliadau Addysg (Benthyciadau at Radd Ddoethurol Ôl-raddedig) (Cymru) 2018 - <http://www.legislation.gov.uk/wsi/2018/656/contents>

Rheoliadau Addysg (Cyllid Myfyrwyr) (Diwygiadau Amrywiol) (Cymru) 2019 - <http://www.legislation.gov.uk/wsi/2019/235/contents/made/welsh>

⁴ Rheoliadau Addysg (Benthyciadau at Radd Ddoethurol Ôl-raddedig) (Cymru) 2018 - <http://www.legislation.gov.uk/wsi/2018/656/contents>

pharhaus at fudd y cyhoedd. Ni fydd darpariaeth AU ar ei ben ei hun yn ddigonol i arddangos bod cyfraniad yn cael ei wneud.

21. Bydd disgwyl i bob sefydliad gydymffurfio'n barhaus â'r meini prawf (gweler yr adran ar fonitro).

Dilysu

Cyrsiau gradd

22. Mae'n rhaid i ymgeiswyr ddarparu dogfennau dilysu sy'n nodi modd, hyd a lleoliad darpariaeth pob cwrs yn y cais. Mae'n rhaid iddynt arddangos bod y cwrs yn cael ei ddilysu gan gorff dyfarnu priodol.

- cwrs sy'n arwain at ddyfarnu gradd gan gorff cydnabyddedig fel y rhagnodir yng Ngorchymyn Addysg (Cyrff Cydnabyddedig) (Cymru) 2016;
- dyfarniad Diploma Cenedlaethol Uwch neu Dystysgrif Genedlaethol Uwch gan Gyngor Addysg Busnes a Thechnoleg, Asiantaeth Cymwysterau'r Alban, neu gorff cydnabyddedig fel y rhagnodir yng Ngorchymyn Addysg (Cyrff Cydnabyddedig) (Cymru) 2016.

Cyrsiau ôl-radd

23. Mae'n rhaid i gwrs arwain at ddyfarniad a roddir neu a fydd yn cael ei roi gan gorff sy'n cael ei gwmpasu gan adran 214(2)(a) neu (b) o Ddeddf Diwygio Addysg 1988. Mae cyrsiau sy'n arwain at ddyfarniad ôl-radd hefyd yn gallu cael eu dynodi'n unswydd er mwyn darparu Lwfansau Myfyrwyr Anabl i fyfyrwyr cymwys. Mae'n rhaid i gorff cydnabyddedig fel y rhagnodir gan Orchymyn Addysg (Cyrff Cydnabyddedig) (Cymru) 2016 ddilysu'r cyfryw gyrsiau.

Ansawdd

24. Mae'n rhaid i'r cwrs sydd i gael ei ddynodi fod o ansawdd digonol. Bydd gofyn i ddarparwyr ddarparu gwybodaeth sy'n ymwneud ag ansawdd gan y sefydliad neu asiantaeth sy'n gyfrifol am sicrhau ansawdd y cwrs. Er enghraifft, bydd gofyn i ddarparwyr gyflwyno tystiolaeth o adolygiad llwyddiannus o ansawdd eu darpariaeth. Bydd CCAUC yn darparu canllawiau pellach ar y wybodaeth sy'n ofynnol ar ansawdd a sut i gyflawni'r safonau priodol maes o law.

Hyfywedd ariannol

25. Mae'n rhaid i'r darparwr sydd am i'w gwrs gael ei ddynodi ddangos ei fod yn gynaliadwy yn ariannol ac felly y gall myfyrwyr fod yn hyderus y bydd yn parhau i fod yn hyfyw yn ariannol gydol eu hastudiaethau. Bydd angen i ymgeiswyr ddarparu'r wybodaeth ganlynol er mwyn arddangos eu bod yn gweithredu mewn ffordd sy'n hyfyw yn ariannol. Er enghraifft:

- datganiadau ariannol y tair blynedd diwethaf wedi'u harchwilio'n allanol, **neu** ddatganiadau ariannol wedi'u harchwilio'n allanol ar gyfer pob blwyddyn o fasnachu lle nad yw'r darparwr wedi bod yn masnachu ers tair blynedd;
- blaengynlluniau busnes;

- rhagolygon ariannol ar gyfer y flwyddyn gyfredol a'r tair blynedd nesaf, gan gynnwys sylwadau ar ragdybiaethau a wnaed mewn rhagolygon a sut y rheolir risgiau ariannol;
- amlinelliad o drefniadau wrth gefn ar gyfer myfyrwyr os yw cyrsiau dod i ben am unrhyw reswm;
- unrhyw wybodaeth arall a allai fod yn berthnasol i hyfywedd ariannol y darparwr a rheolaeth ei faterion ariannol fel agwedd ar lywodraethu da.

26. Bydd CCAUC yn darparu canllawiau pellach ar y wybodaeth sy'n ofynnol am hyfywedd ariannol a rheolaeth materion ariannol sefydliad.

Cyfrannu at fudd y cyhoedd

7. Mae gan Lywodraeth Cymru adnoddau y mae pen draw iddynt ac mae'n rhaid iddi sicrhau'r gwerth gorau ar gyfer myfyrwyr a threthdalwyr. Mae hyn yn cynnwys sicrhau, cyn belled â bod hynny'n bosibl, bod buddsoddiad trethdalwyr mewn addysg yn cael ei ail-fuddsoddi gan ddarparwyr at ddibenion addysgol, gan gynnwys gweithgareddau sy'n cefnogi mynediad i, neu'n hyrwyddo, addysg uwch, yn cyfrannu at yr addysg sydd ar gael neu'n gwella cyfraddau cadw myfyrwyr a chyflogadwyedd graddedigion. I bob diben, mae darparwyr addysg uwch y mae eu cyrsiau wedi'u dynodi ar gyfer cymorth myfyrwyr yn derbyn cymhorthdal gan y trethdalwr drwy'r cymorth sydd ar gael gan Lywodraeth Cymru ar ffurf benthyciadau ffioedd dysgu i'r myfyrwyr ynghyd â grantiau a benthyciadau cynhaliaeth.

28. Mae'n rhaid i ymgeiswyr arddangos eu bod yn gwneud cyfraniad sylweddol a pharhaus at fudd y cyhoedd yn gyffredinol ym maes addysg drwy gyflwyno datganiad ysgrifenedig. Mae Llywodraeth Cymru wedi diffinio'r meysydd cyffredinol canlynol fel rhai lle gall darparwyr AU ddangos eu bod yn gwneud cyfraniad o'r fath. Nid ydynt yn gategoriau cwbl ddigyswllt. Er enghraifft, gall datblygu addysg Gymraeg gyfrannu at gyfle cyfartal a hyrwyddo addysg uwch.

Cyfle cyfartal

29. Mae enghreifftiau'n cynnwys:

- mesurau i ddenu a chadw myfyrwyr o grwpiau nad oes ganddynt gynrychiolaeth ddigonol;
- darparu cymorth academaidd a lles i'r rhai o grwpiau nad oes ganddynt gynrychiolaeth ddigonol, gan gynnwys y rhai â nodweddion gwarchoddedig; a
- darpariaeth cynlluniau bwrsari, hepgor ffioedd, ysgoloriaethau neu gyllid caledi;
- defnyddio a datblygu addysg cyfrwng Gymraeg a/neu'r iaith Gymraeg sy'n cefnogi amcanion strategaeth iaith Llywodraeth Cymru gan ddarparwyr sydd wedi'u lleol yng Nghymru.

Hyrwyddo addysg uwch

30. Mae enghreifftiau'n cynnwys:

- gweithio gydag ysgolion, colegau a chyrrff cyhoeddus, preifat a gwirfoddol eraill i gyfathrebu manteision addysg uwch a hyrwyddo diwylliant o ddysgu ac addysg;
- datblygu cyflogadwyedd myfyrwyr, y tu hwnt i ddarpariaeth addysg, gan gynnwys cysylltiadau â chyflogwyr, datblygu cyflogadwyedd, menter neu sgiliau effeithlonrwydd personol, neu leoliadau gwaith;
- ymgysylltu â'r gymuned leol drwy ddarparu mynediad i gyfleusterau, darparu mynediad am ddim neu ratach i gyrsiau neu ddarlithoedd, neu gynnig gwasanaeth fel rhan annatod o ddyletswydd ddinesig sefydliad. Gall hyn fod i'r cyhoedd neu i rai grwpiau penodol. Gall hefyd gynnwys rhaglenni lle mae myfyrwyr yn cael eu cefnogi i fod yn fwy gweithgar yn eu cymuned leol.

31. Nid yw'r rhestr uchod yn cynnwys pob enghraifft bosibl. Mae Llywodraeth Cymru yn cydnabod bod gan ddarparwyr ystod eang o amcanion ac efallai y gallant ddangos cyfraniad ystyrlon at fudd y cyhoedd mewn ffyrdd eraill. Dylai'r datganiad ysgrifenedig gynnwys enghreifftiau a thystiolaeth drwy gyfeirio at rai at bob un o'r meysydd uchod ac unrhyw dystiolaeth arall y mae sefydliad yn ei hystyried yn berthnasol.

32. Bydd angen i'r wybodaeth a ddarperir gan ymgeiswyr ddangos bod y gweithgarwch yn arwyddocaol ac yn barhaus, e.e. drwy gyfeirio at swm y gwariant ar weithgareddau o'r fath, hyd y gweithgareddau hynny a niferoedd y cyfranogwyr.

33. Bydd angen i ymgeiswyr ddangos bod posibilrwydd rhesymol o recriwtio myfyrwyr sy'n gymwys i dderbyn cymorth gan Weinidogion Cymru ar y cyrsiau y gwneir cais i'w dynodi'n benodol.

Y broses o wneud cais

34. Fel arfer, mae'n rhaid i geisiadau i ddynodi cyrsiau'n benodol gael eu gwneud gan y sefydliad sy'n gyfrifol am gynnwys a darpariaeth y cwrs i fyfyrwyr. Dylai ceisiadau ar gyfer cyrsiau breiniol gael eu gwneud gan y breiniwr yn hytrach na'r deiliaid braint. Mae hyn oherwydd bod y breiniwr yn cadw'r cyfrifoldeb am y cwrs o ran ei ddilysrwydd, ei gynnwys a'i ddarpariaeth. Yn mhob achos, mae'n rhaid i'r cais ddangos yn llawn bod y meini prawf yn cael eu bodloni gan bob sefydliad sy'n cyfrannu at ddyfarnu cymwysterau a chynllun, goruchwyliaeth a darpariaeth y cyrsiau hynny. Mewn perthynas â chyrsiau breiniol, bydd hyn yn golygu darparu gwybodaeth ategol fanwl gan y deiliaid braint fel sy'n briodol.

35. Dylid anfon ceisiadau i CCAUC, sydd wedi datblygu canllawiau ategol i gefnogi'r broses. Bydd CCAUC yn asesu pob cais yn erbyn y meini prawf a amlinellir uchod ac yna'n cynghori Gweinidogion Cymru a ddylid rhoi dynodiad penodol i gwrs. Ni fydd CCAUC yn asesu ceisiadau heb eu cwblhau a chyfrifoldeb ymgeiswyr yw sicrhau bod eu ceisiadau yn gyflawn.

36. Mae angen dynodiad penodol ar gyfer pob lleoliad lle cynigir y cwrs. Os yw darparwyr wedi derbyn dynodiad ar gyfer lleoliadau penodol ac am ychwanegu lleoliadau ychwanegol wedi hynny, bydd angen iddynt wneud cais ar gyfer y lleoliadau hynny ar wahân. Os yw darparwyr am gael gwared ar leoliad neu ei newid, yna dylent gysylltu â CCAUC am wybodaeth am y broses i'w dilyn yn sgil newid mewn amgylchiadau.

37. Er y gall ymgeiswyr gyflwyno cais am ddynodiad penodol i gwrs ar unrhyw adeg yn y flwyddyn, bydd angen iddynt neilltuo digon o amser i'r cais gael ei ystyried cyn dechrau'r cwrs (cyrsiau) dan sylw. Noder y gall y broses ymgeisio gymryd hyd at dri mis o gyflwyno cais cyflawn i benderfyniad terfynol. Gall gymryd yn hirach mewn achosion penodol, e.e. os yw'r wybodaeth yn anghyflawn neu'n annigonol neu os yw Gweinidogion Cymru yn penderfynu dynodi cwrs a bod y ceisydd yn cyflwyno'i achos.

38. Cyfrifoldeb yr ymgeiswyr yw sicrhau eu bod yn cynllunio eu ceisiadau dynodi cwrs a threfniadau ar gyfer recriwtio myfyrwyr yn brydlon. O wneud hyn, pan fo ceisiadau dynodi cwrs yn llwyddo, bydd myfyrwyr yn gallu gwneud cais am gymorth i fyfyrwyr, ac yn amodol ar gymhwysedd personol, ei dderbyn cyn i'w cyrsiau ddechrau.

39. Nid yw Llywodraeth Cymru yn gyfrifol am wybodaeth a roddir i fyfyrwyr gan ddarparwyr am y cymorth i fyfyrwyr sydd ar gael. Cyfrifoldeb darparwyr unigol yw rhoi gwybodaeth gywir i fyfyrwyr am unrhyw gais am ddynodiad penodol i gwrs. **Yn fwyaf arbennig, dylai darparwyr nodi na ddylent hysbysebu'r cymorth i fyfyrwyr sydd ar gael gan Lywodraeth Cymru ar gyfer cwrs penodol tan fod sicrwydd bod y cwrs hwnnw wedi'i ddynodi.**

Asesu a hysbysu

40. Bydd CCAUC yn adolygu pob cais ac yn gwneud argymhellion i Weinidogion Cymru ynghylch a ddylid dynodi ai peidio. Yna, bydd Llywodraeth Cymru yn ysgrifennu at y darparwr i'w hysbysu o'i phenderfyniad. Os nad yw Gweinidogion Cymru am ddynodi cwrs, bydd y rhesymau'n cael eu rhoi. Bydd darparwyr yn cael cynnig cyfle i ddarparu gwybodaeth ychwanegol a all effeithio ar y penderfyniad i ddynodi ai peidio. Bydd CCAUC yn cynnwys manylion pellach yn ei ganllawiau ei hun ar gyfer ymgeiswyr.

41. Bydd statws dynodi penodol ar gyfer cyrsiau unigol yn cael ei ddyfarnu ar sail dreigl fesul blwyddyn academaidd. Bydd gofyn i ddarparwyr ddangos eu bod yn parhau i fodloni'r meini prawf bob blwyddyn drwy broses fonitro CCAUC. Bydd canllawiau CCAUC yn darparu manylion pellach.

Monitro

42. CCAUC fydd yn gyfrifol am fonitro cydymffurfiaeth darparwyr â meini prawf dynodiad penodol cwrs yn dilyn dynodi'r cyrsiau. Bydd CCAUC hefyd yn darparu cyngor i Weinidogion Cymru ar gydymffurfiaeth barhaus sefydliadau â'r meini prawf ar gyfer dynodi penodol.

43. Disgwylir i sefydliadau gydymffurfio'n brydlon â'r cais rhesymol am wybodaeth gan CCAUC mewn perthynas â chysiau dynodedig. Bydd CCAUC yn adrodd i Weinidogion Cymru os yw gwybodaeth y mae CCAUC yn gwneud cais amdani yn cael ei gwrthod neu ei dal yn ôl gan ddarparwyr.

Ymchwiliadau

44. Fel arfer, ni fydd cais gan ddarparwr sydd ar yr adeg y mae'n gwneud cais am ddynodiad yn destun ymchwiliad gan unrhyw un o'r asiantaethau canlynol, yn cael ei gymeradwyo cyn i'r ymchwiliad hwnnw ddirwyn i ben

- gan lywodraethau Cymru, y DU, yr Alban neu Ogledd Iwerddon neu gan y rheoleiddiwr yn y tair gwlad, gan y corff sy'n gyfrifol am ddilysu ei ddyfarniadau, neu gan y Cwmni Benthyciadau i Fyfirwyr mewn perthynas â mater sy'n ymwneud â'i ddarpariaeth addysg uwch;
- gan sefydliad neu asiantaeth sy'n gyfrifol am ansawdd yr addysg uwch a ddarperir;
- gan ei reoleiddiwr elusen; neu
- mewn cysylltiad â throsedd honedig.

45. Gall Gweinidogion Cymru ystyried canlyniad ymchwiliad wrth benderfynu a ddylid dynodi cwrs ai peidio.

Atal neu dynnu statws dynodiad penodol yn ôl

46. Mae'r Rheoliadau Cymorth i Fyfirwyr yn caniatáu i Weinidogion Cymru atal neu ddiddymu dynodiad cyrsiau penodol. Wrth wneud hyn, bydd Gweinidogion Cymru yn rhoi ystyriaeth i bob ffactor perthnasol. Bydd y ffactorau hynny yn cynnwys y cyngor a gânt gan CCAUC ynghylch i ba raddau y parheir i gydymffurfio â'r meini prawf a nodwyd yn y polisi ac y gwrthodir darparu gwybodaeth y gofynnir yn rhesymol amdani gan CCAUC.

47. Caiff Gweinidogion Cymru atal neu ddiddymu dynodiad os na pharheir i gydymffurfio â'r meini prawf neu os na ddarperir gwybodaeth y gofynnir amdani gan CCAUC neu os oes oedi cyn darparu'r wybodaeth honno.

48. Caiff Gweinidogion Cymru atal taliadau cymorth myfyrwyr i'r darparwr mewn amgylchiadau fel y rhai a restrwyd ym mharagraff 42 uchod. Gellir cymryd camau o'r fath mewn achosion lle mae twyll, camliwio neu gamwedd arall gan ddarparwr a/neu fyfirwyr yn destun ymchwiliad neu wedi'u profi.

49. Gellir atal dynodiad darparwr os nad oes unrhyw fyfirwyr yn cael eu hymrestru ar gwrs am gyfnod o ddwy flynedd.

Newid amgylchiadau

50. Mae'n ofynnol i ddarparwyr hysbysu CCAUC yn ysgrifenedig am unrhyw newidiadau a allai effeithio ar eu gallu i fodloni meini prawf dynodiad penodol cwrs. Mae'n rhaid iddynt hefyd roi gwybod am unrhyw newid mewn rheolaeth neu berchnogaeth. Bydd sefydliad yn cael dynodiad ar sail y wybodaeth a ddarperir i ddangos tystiolaeth o gydymffurfio yn erbyn y meini prawf a nodir yn y polisi hwn ac yng nghanllawiau CCAUC. Gall newid rheolaeth neu berchnogaeth newid gallu darparwr i barhau i fodloni'r meini prawf dynodi. Mae hyn yn golygu os oes newid i reolaeth neu berchnogaeth darparwr, nid yw dynodiad penodol cwrs yn parhau yn awtomatig, a bydd angen i ddarparwyr arddangos eu bod yn parhau i gydymffurfio â'r meini prawf. Mae'n bwysig bod darparwyr y mae eu cyrsiau wedi'u dynodi gan Weinidogion Cymru yn cysylltu â CCAUC cyn gynted â phosibl cyn i unrhyw newid o'r fath ddigwydd.

51. Mae'n ofynnol i ddarparwyr hysbysu CCAUC os oes newidiadau yn cael eu gwneud i unrhyw un o'u cyrsiau dynodedig. Mae newidiadau o'r fath yn cynnwys mân-newidiadau i deitlau cyrsiau nad ydynt yn cael effaith sylweddol ar gynllun neu

strwythur y cwrs. Mae'r wybodaeth hon yn angenrheidiol i sicrhau bod cofrestr CCAUC o gyrsiau dynodedig yn gywir a bod y wybodaeth a gyflenwir i'r Cwmni Benthyciadau i Fyfirwyr ac i fyfirwyr am gyrsiau dynodedig yn gywir.

52. Os oes newidiadau mawr yn cael eu gwneud, yna mae'n debyg y bydd angen cofrestru'r cwrs (gyrsiau) fel cwrs newydd ac efallai y bydd angen dynodiad o'r newydd. Mae newidiadau o'r fath yn cynnwys, ond nid yn gyfyngedig i:

- gynnwys y cwrs;
- dull astudio;
- hyd;
- lleoliad darparu'r cwrs;
- corff dilysu.

53. Dylai darparwyr hysbysu CCAUC o unrhyw newidiadau o'r fath yn ysgrifenedig cyn gynted â phosibl er mwyn osgoi unrhyw oedi gormodol cyn i fyfirwyr allu cael gafael ar gymorth i fyfirwyr.

54. Os nad yw darparwyr am i gwrs penodol gael dynodiad, yna dylent hysbysu CCAUC o hyn fel newid mewn amgylchiadau a bydd CCAUC yn cael gwared ar y cwrs oddi ei gofrestr o gyrsiau dynodedig.

55. Dylid cyflwyno unrhyw ymholiadau sy'n ymwneud â newidiadau i amgylchiadau i CCAUC.

Cyfrinachedd a Rhyddid Gwybodaeth

56. Mae Llywodraeth Cymru yn ddarostyngedig i Ddeddf Rhyddid Gwybodaeth 2000. Mae hyn yn golygu y gall unrhyw wybodaeth sy'n cael ei dal ym meddiant Llywodraeth Cymru fod yn destun cais am Ryddid Gwybodaeth ac, os felly, byddai angen ei hystyried ar gyfer ei datgelu. Os oes unrhyw wybodaeth sy'n ymwneud â chais yn destun cais Rhyddid Gwybodaeth, fel arfer byddwn yn ymgynghori â'r ceisydd perthnasol i holi am eu barn ynghylch a oes ganddynt unrhyw bryderon ynglŷn â rhyddhau'r wybodaeth i'r cyhoedd.

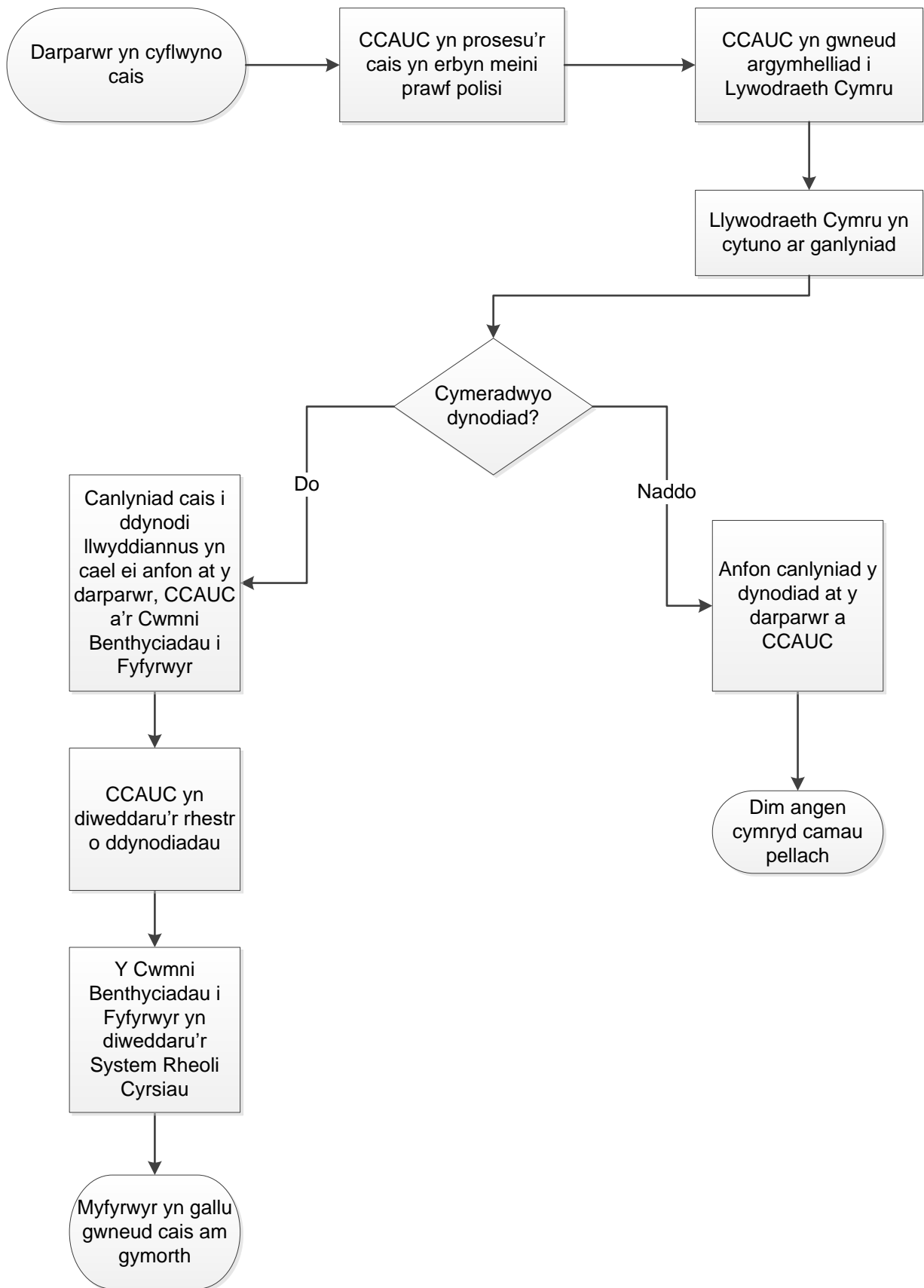
57. Heb wrthsefyll ein hymrwymiaidau o dan y Ddeddf Rhyddid Gwybodaeth, bydd Llywodraeth Cymru ond yn rhannu'r wybodaeth mewn ceisiadau a gyflwynir gyda'r unigolion a'r sefydliadau hynny y mae Llywodraeth Cymru yn barnu sy'n angenrheidiol at ddiben penderfynu ar gais, cyhyd ag y gellir cymhwyso dyletswydd hyder i'r wybodaeth. Gall y cyfryw sefydliadau gynnwys, ymysg eraill, yr Asiantaeth Sicrhau Ansawdd ar gyfer Addysg Uwch, y Cwmni Benthyciadau i Fyfirwyr (SLC), cyrff dilysu a dyfarnu, CCAUC a'r Swyddfa Myfyrwyr (OfS).

58. Gellir defnyddio gwybodaeth a gyflenwir gan ymgeiswyr i atal a datgelu troseddau o unrhyw fath, gan gynnwys twyll. Rydym yn cadw'r hawl i rannu, neu efallai y byddwn yn gorfod rhannu gwybodaeth, ar sail ceisiadau a chofnodion cysylltiedig, â sefydliadau allanol, gan gynnwys yr heddlu, asiantaethau atal a datgelu troseddau eraill, y Swyddfa Gartref, Fisâu a Mewnffudo y DU, y Cwmni Benthyciadau i Fyfirwyr, CThEM, Asiantaeth Dyfarniadau Myfyrwyr yr Alban, Llywodraeth Gogledd Iwerddon, Adran Addysg Llywodraeth y DU ynghyd â byrddau arholi neu gyrff dyfarnu.

59. Bydd gwybodaeth am ddarparwyr y mae eu cyrsiau wedi'u dynodi'n benodol gan Weinidogion Cymru at ddiben cymorth i fyfyrwyr yn cael ei rhyddhau i'r cyhoedd mewn rhestr o gyrsiau a gyhoeddir gan, neu ar ran, CCAUC.

60. Efallai y bydd darparwyr am nodi bod Gweinidogion Cymru yn cadw'r hawl i newid y polisi hwn yn ddirybudd neu adolygu dynodiadau cwrs presennol. Cynhaliwyd ymgynghoriad ar newidiadau posibl yn 2015 a gellir ei gyrchu drwy'r ddolen ganlynol: <https://beta.llyw.cymru/dynodi-cyrsiau-addysg-uwch-gan-ddarparwyr-amgen-ddibenion-cymorth-i-fyfyrwyr>

Atodiad A - Y broses o wneud cais am ddynodiad



Atodiad B - Diffiniadau o sefydliadau

sefydliad a gyllidir gan Gymru	sefydliad a gynhelir neu a gynorthwyr gan grantiau rheolaidd o gyllid a ddarperir gan Weinidogion Cymru
sefydliad a reoleiddir yng Nghymru	sefydliad sydd â chynllun ffioedd a mynediad a gymeradwywyd gan Gyngor Cyllido Addysg Uwch Cymru o dan adran 7 Deddf Addysg Uwch (Cymru) 2015 tra mae'r cynllun hwnnw yn parhau mewn grym
darparwr Seisnig gwarchoddedig	sefydliad a gynhaliwyd neu a gynorthwywyd gan grantiau rheolaidd yn unol ag adran 65 Deddf Addysg Bellach ac Uwch 1992 ar neu ar ôl 1 Awst 2018, ond cyn 1 Awst 2019, ac nad yw'n sefydliad a gynhaliwyd neu a gynorthwywyd gan grantiau rheolaidd gan Gyngor Cyllido Addysg Uwch Cymru
sefydliad cofrestredig yn Lloegr	sefydliad a gofrestrwyd gan y Swyddfa Fyfyrrwyr
sefydliad a reoleiddir yn Lloegr	sefydliad cofrestredig yn Lloegr sy'n ddarostyngedig i derfyn ffioedd o dan adran 10 Deddf Addysg Uwch ac Ymchwil 2017
darparwr cynllun yn Lloegr	sefydliad cofrestredig yn Lloegr sydd â chynllun mynediad a chyfranogiad a gymeradwywyd gan y Swyddfa Fyfyrrwyr o dan adran 29 Deddf Addysg Uwch ac Ymchwil 2017 ac sy'n parhau mewn grym
sefydliad a gyllidir gan yr Alban	sefydliad a gynhelir neu a gynorthwyr gan grantiau rheolaidd o gyllid a ddarperir gan Weinidogion yr Alban
sefydliad a gyllidir gan Ogledd Iwerddon	sefydliad a gynhelir neu a gynorthwyr gan grantiau rheolaidd o gyllid a ddarperir gan Weithrediaeth Gogledd Iwerddon