

cyllid myfyrwyr cymru  
student finance wales



2018/19

# Cyllid i fyfyrwyr ar gyfer myfyrwyr rhan-amser newydd



 /SFWales

 /SF\_Wales

 YouTube /SFWFILM

## Beth yw Cyllid Myfyrwyr Cymru?

**Mae Cyllid Myfyrwyr Cymru yn wasanaeth a ddarperir gan y Cwmni Benthyciadau i Fyfyrwyr. Rydym yn darparu cymorth ariannol ar ran Llywodraeth Cymru i fyfyrwyr o Gymru sy'n dilyn cyrsiau addysg uwch yn y Deyrnas Unedig.**

Yn dibynnu ar eich amgylchiadau, eich cwrs a ble rydych chi'n astudio, efallai byddwch chi'n gallu cael amrywiaeth o gymorth ariannol. Ac ni fydd yn rhaid i'r rhan fwyaf o fyfyrwyr dalu unrhyw ffioedd dysgu o flaen llaw. Gallech gael grantiau a bwrsariaethau (nad oes yn rhaid i chi eu had-dalu) a benthyciadau (y mae'n rhaid i chi eu had-dalu).

Mae help ychwanegol ar gael hefyd i fyfyrwyr gyda phlant neu oedolion dibynnol, neu anabled, gan gynnwys cyflwr iechyd tymor hir, cyflwr iechyd meddwl neu anhawster dysgu penodol fel dyslecsia neu ddyspracsia.

I weld rhagor o adnoddau a chanllawiau neu i ymgeisio, ewch i [www.cyllidmyfyrwycymru.co.uk](http://www.cyllidmyfyrwycymru.co.uk)

Gallwch ganfod diweddariadau rheolaidd ar Facebook, Twitter ac YouTube:



/SFWales



/SF\_Wales



YouTube /SFWFILM

## Pwy ddylai ddarllen y canllaw hwn?


Mae'r canllaw hwn ar gyfer myfyrwyr newydd sy'n dechrau cwrs rhan-amser ar neu wedi 1 Awst 2018. Mae hyn yn cynnwys Myfyrwyr y Brifysgol Agored neu fyfyrwyr sy'n dilyn cyrsiau dysgu o bell eraill.

Mae'r canllaw yn egluro pa fenthyciadau a grantiau sydd ar gael ar gyfer myfyrwyr rhan-amser, a sut i ymgeisio ac ad-dalu.



**Beth allaf i ei gael?**

Tudalen 4



**Sut a phryd ddylwn i  
ymgeisio?**

Tudalen 10



**Beth am ad-daliadau?**

Tudalen 12



**Pa gymorth ychwanegol  
sydd ar gael?**

Tudalen 14



**Cysylltiadau**

Tudalen 18

# Beth allaf i ei gael?

## Benthyciad Ffioedd Dysgu

### Beth yw diben hyn?

Mae'n helpu talu'r ffioedd dysgu a godir gan eich prifysgol neu goleg.

### Faint allaf i ei gael?

Os ydych chi'n astudio mewn prifysgol neu goleg a ariennir yn gyhoeddus neu'n breifat yng Nghymru, gallwch ymgeisio am Fenthyciad Ffioedd Dysgu o hyd at £2,625 i helpu talu eich ffioedd dysgu.

Os ydych chi'n astudio mewn prifysgol neu goleg a ariennir yn gyhoeddus mewn rhan arall o'r Deyrnas Unedig, gallwch ymgeisio am Fenthyciad Ffioedd Dysgu o hyd at £6,935 i helpu talu eich ffioedd dysgu.

Os ydych chi'n astudio mewn prifysgol neu goleg a ariennir yn breifat mewn rhan arall o'r Deyrnas Unedig, gallwch ymgeisio am Fenthyciad Ffioedd Dysgu o hyd at £4,625 i helpu talu eich ffioedd dysgu.

Mae'r cyfanswm y gallwch ei gael yn dibynnu ar faint mae eich prifysgol neu goleg yn codi arnoch chi.

## Oes rhaid i mi ei ad-dalu?

Oes. Byddwch yn cychwyn ad-dalu ym mis Ebrill bedair blynedd wedi cychwyn eich cwrs neu ym mis Ebrill ar ôl i chi orffen neu adael eich cwrs, pa un bynnag a ddaw gyntaf. Ni fyddwch yn gorfod cychwyn ad-dalu nes bydd eich incwm yn fwy na'r trothwy ad-daliadau, sef £21,000 y flwyddyn, £1,750 y mis neu £404 yr wythnos ar hyn o bryd. Disgwylir i hyn newid i £25,000 y flwyddyn ar 6 Ebrill 2018.

## Unrhyw beth arall?

Rhaid i chi fod yn astudio cwrs ar ddwyster (gweler tudalen 7) o 25% o leiaf i gael Benthyciad Ffioedd Dysgu.

Os yw'r ffioedd dysgu a godir gan eich prifysgol neu goleg yn fwy na'r Benthyciad Ffioedd Dysgu sydd ar gael, bydd yn rhaid i chi dalu'r gwahaniaeth.

Byddwn yn talu'r Benthyciad Ffioedd Dysgu yn uniongyrchol i'ch prifysgol neu goleg fel tri rhandaliad yn ystod y flwyddyn academiaidd. Os byddwch yn gadael eich cwrs, yn cael egwyl o'ch cwrs neu'n gadael eich cwrs yn gynnar, bydd rhaid i chi ad-dalu'r ffioedd dysgu byddwn ni wedi'u talu i'ch prifysgol neu goleg.

### Pryd y telir y Benthyciad Ffioedd Dysgu i'ch prifysgol neu goleg

Ar ddechrau tymor 1

Ar ddechrau tymor 2

Ar ddechrau tymor 3

### Faint o'ch Benthyciad Ffioedd Dysgu a delir i'ch prifysgol neu goleg

25% o'r ffioedd dysgu

25% o'r ffioedd dysgu

50% o'r ffioedd dysgu

## Beth allaf i ei gael?

### Grant Dysgu Llywodraeth Cymru a Benthyciad Cynhaliaeth

#### Beth yw eu diben?

Byddant yn helpu talu costau byw, megis bwyd, llyfrau, rhent a chostau eraill tra byddwch chi'n astudio.

#### Faint allaf i ei gael?

Mae'r cyfanswm y gallwch ei gael yn dibynnu ar ddwystr eich cwrs ac incwm eich cartref.

Uchafswm y grant a'r benthyciad sydd ar gael yw £4,987.50.



## Beth allaf i ei gael?

Mae'r tabl dilynol yn dangos yr uchafswm y gallwch ei gael ar sail dwyster eich cwrs ac incwm eich cartref.

Enghreifftiau o ddwyster cyrsiau	Incwm y Cartref	Grant Dysgu Llywodraeth Cymru	Benthyciad Cynhaliath	Cyfanswm
75%	£25,000 or less	£4,500	£487.50	<b>£4,987.50</b>
75%	£35,000	£3,404.25	£1,583.25	<b>£4,987.50</b>
75%	£45,000	£2,307.75	£2,679.75	<b>£4,987.50</b>
75%	£59,200 or more	£750	£4,237.50	<b>£4,987.50</b>
50%	£25,000 or less	£3,000	£325	<b>£3,325</b>
50%	£35,000	£2,269.50	£1,055.50	<b>£3,325</b>
50%	£45,000	£1,538.50	£1,786.50	<b>£3,325</b>
50%	£59,200 or more	£500	£2,825	<b>£3,325</b>
25%	£25,000 or less	£1,500	£162.50	<b>£1,662.50</b>
25%	£35,000	£1,134.75	£527.75	<b>£1,662.50</b>
25%	£45,000	£769.25	£893.25	<b>£1,662.50</b>
25%	£59,200 or more	£250	£1,412.50	<b>£1,662.50</b>

## Oes rhaid i mi ei ad-dalu?

Oes. Byddwch yn cychwyn ad-dalu unrhyw Fenthyciad Cynhaliaeth ym mis Ebrill bedair blynedd wedi dechrau eich cwrs neu fis Ebrill ar ôl i chi orffen neu adael eich cwrs, pa un bynnag a ddaw gyntaf. Ni fyddwch yn gorfod cychwyn ad-dalu nes bydd eich incwm yn fwy na'r trothwy ad-daliadau, sef £21,000 y flwyddyn, £1,750 y mis neu £404 yr wythnos ar hyn o bryd. Disgwylir i hyn newid i £25,000 y flwyddyn ar 6 Ebrill 2018.

Ni fydd yn rhaid i chi ad-dalu unrhyw ran o Grant Dysgu Llywodraeth Cymru, oni byddwch yn gadael eich cwrs yn gynnar neu'n cael gordaliad.

### Unrhyw beth arall?

Byddwn yn talu eich Benthyciad Cynhaliaeth a Grant Dysgu Llywodraeth Cymru i mewn i'ch cyfrif banc mewn tri rhandaliad, dwy wythnos wedi dechrau bob tymor fel arfer.

Rhaid i chi fod yn astudio cwrs ar ddwyyster (gweler tudalen 7) o 25% o leiaf i gael Grant Dysgu Llywodraeth Cymru a Benthyciad Cynhaliaeth.

Ni fydd Canolfan Byd Gwaith ac adran budd-daliadau eich awdurdod lleol yn ystyried Grant Dysgu Llywodraeth Cymru wrth gyfrifo eich hawl i gael budd-daliadau'r wladwriaeth.

### Beth yw dwyster cwrs?

Dwyster cwrs yw hyd y cyfnod byddwch yn ei dreulio yn cwblhau eich cwrs rhan-amser o'i gymharu â'r cwrs amser llawn cyfatebol.

Wrth ymgeisio, bydd angen i chi wybod faint o gredydau byddwch chi'n eu hastudio yn ystod y flwyddyn.

Byddwn yn defnyddio'r wybodaeth hon i gyfrifo dwyster eich cwrs yn ystod bob blwyddyn academiaidd.

Os ydych chi'n ansicr ynghylch nifer y credydau rydych chi'n eu hastudio, dylech chi holi eich prifysgol neu goleg.

# Beth allaf i ei gael?

## A ydw i'n gymwys?

### Cenedligrwydd a phreswyllo

Byddwch yn gallu cael cyllid i fyfyrwyr os ydych chi:

- yn ddinesydd y Deyrnas Unedig neu os oes gennych chi statws preswyllydd sefydlog (sy'n golygu na chyfyngir ar faint o amser gallwch ei dreulio yn y Deyrnas Unedig)
- yn byw yng Nghymru fel arfer
- wedi bod yn byw yn y Deyrnas Unedig am o leiaf tair blynedd cyn diwrnod cyntaf blwyddyn academiaidd gyntaf eich cwrs

Efallai y byddwch chi'n dal i allu cael cyllid i fyfyrwyr os ydych chi:

- yn ddinesydd yr UE, neu'n berthynas i un ohonynt
- yn ffoadur, neu'n berthynas i ffoadur
- wedi cael 'Caniatâd i ddod i'r wlad neu i aros' neu'n berthynas i rywun sydd wedi cael 'Caniatâd i ddod i'r wlad neu i aros'
- yn weithiwr mudol o Ardal Economaidd Ewrop/y Swistir, neu'n berthynas i un ohonynt
- wedi cael, Caniatâd yn ôl Disgresiwn i aros yn y Deyrnas Unedig, neu'n berthynas i rywun sydd wedi cael Caniatâd yn ôl Disgresiwn i aros yn y Deyrnas Unedig
- plentyn dinesydd y Swistir
- yn berson heb wladwriaeth, neu'n aelod o deulu un.

I fod yn gymwys fel person heb wladwriaeth, rhaid i chi wedi bod yn byw yn y Deyrnas Unedig am o leiaf tair blynedd cyn dyddiad cyntaf blwyddyn academiaidd gyntaf eich cwrs.





## Astudio blaenorol

Fel arfer, ni fyddwch chi'n gallu cael cyllid i fyfyrwyr os ydych chi eisoes wedi ennill gradd Anrhydedd. Gallwn ystyried unrhyw astudio blaenorol, yn cynnwys blynyddoedd y gwnaethoch chi eu cychwyn ond na wnaethoch chi eu gorffen, pan fyddwn ni'n cyfrifo am faint o flynyddoedd o'ch cwrs newydd y gallwch chi gael cyllid i fyfyrwyr ar eu cyfer.

## Eich prifysgol neu goleg

Rhaid i'r brifysgol neu goleg rydych chi'n bwriadu astudio ynddi/ynddo fod yn y Deyrnas Unedig a gall fod yn un wedi'i (h)ariannu'n gyhoeddus (y llywodraeth yn talu) neu wedi'i (h)ariannu'n breifat ond yn rhedeg cyrsiau unigol sy'n cael cyllid cyhoeddus gan Lywodraeth Cymru.

## Eich cwrs

Rhaid i'r cwrs rydych chi'n ei astudio fod yn y Deyrnas Unedig ac yn un o'r canlynol:

- gradd gyntaf, e.e. BA, BSc neu BEd
- Gradd Sylfaen
- Tystysgrif Addysg Uwch (TystAU)
- Diploma Addysg Uwch (DipAU)
- Tystysgrif Genedlaethol Uwch (HNC)
- Diploma Cenedlaethol Uwch (HND)
- Tystysgrif Addysg i Raddedigion (TAR)
- Addysg Cychwynnol Athrawon (ACA)
- Gradd Meistr Integredig
- Diploma i Raddedigion
- Tystysgrif i Raddedigion

Os ydych chi'n ansicr a yw eich cwrs neu eich prifysgol neu goleg yn gymwys ar gyfer cyllid, dylech eu holi hwy yn uniongyrchol.

# Sut a phryd ddylwn i ymgeisio?

## Ymgeisio ar-lein

Y dull cyflymaf a hawsaf o ymgeisio yw ar-lein yn [www.cyllidmyfyrwrycymru.co.uk](http://www.cyllidmyfyrwrycymru.co.uk)

Dylech chi ymgeisio cyn gynted ag y bydd y gwasanaeth ymgeisio yn agor i sicrhau y cewch eich arian mewn da bryd cyn cychwyn eich cwrs.

## Dylech ddilyn y camau hyn

- crëwch gyfrif, os nad oes gennych chi un yn barod
- mewngofnodwch i'ch cyfrif cyllid i fyfyrwyr a chyflwynwch eich cais
- rhowch unrhyw dystiolaeth ofynnol i ni
- llofnodwch eich datganiad

## A oes angen i mi ddangos unrhyw dystiolaeth?

### Prawf hunaniaeth

Y tro cyntaf y byddwch chi'n ymgeisio am gyllid i fyfyrwyr, bydd angen i chi ddangos prawf o'ch hunaniaeth – bydd hyn yn ein helpu i gadarnhau eich bod chi'n gallu cael cyllid i fyfyrwyr.

Y dull hawsaf o wneud hyn yw rhoi manylion eich pasbort Prydeinig dilys i ni yn eich cais. Yna, gallwn wirio a chadarnhau eich enw heb i chi orfod anfon eich pasbort atom.

Os nad oes gennych chi basbort Prydeinig dilys, bydd angen i chi anfon eich tystysgrif geni neu fabwysiadu atom ynghyd â 'Ffurflen tystysgrif geni/mabwysiadu 2018/19' wedi'i llenwi.

Bydd y ffurflen hon ar gael i'w lawrlwytho o [www.cyllidmyfyrwrycymru.co.uk](http://www.cyllidmyfyrwrycymru.co.uk) pan fydd y gwasanaeth ymgeisio yn agor.

Os nad oes gennych chi basbort Prydeinig dilys, bydd angen i chi anfon eich pasbort dilys o wlad arall neu eich Trwydded Breswyllo Fiometrig atom i'r cyfeiriad a nodir ar y ffurflen gais. Bydd yn rhaid i'r rhain fod yn ddogfennau gwreiddiol, nid llungopiau. Fe wnawn ni eu dychwelyd atoch ar ôl i ni gadarnhau pwy ydych chi a gwirio eich bod yn gymwys i gael cyllid i fyfyrwyr.

### Prawf o incwm eich cartref

I ymgeisio am Grant Cynhaliaeth a Grant Dysgu Llywodraeth Cymru, bydd angen i chi anfon tystiolaeth atom o incwm eich cartref (incwm eich rhiant, neu eich incwm chi ac incwm eich partner, os oes gennych chi bartner). Diben hyn yw sicrhau y cewch chi'r holl gyllid i fyfyrwyr mae gennych chi hawl i'w gael. Dylech anfon unrhyw dystiolaeth y byddwn yn gofyn amdani cyn gynted ag y bo modd. Ni allwn brosesu eich cais nes byddwn ni wedi cael yr holl dystiolaeth ofynnol. Os bydd eich cais yn hwyr, gallai eich arian gyrraedd yn hwyr hefyd.

Dylech chi anfon llungopiau o wybodaeth ariannol atom – peidiwch ag anfon dogfennau gwreiddiol. Ni fyddwn yn dychwelyd copïau o unrhyw beth a anfonir atom fel tystiolaeth o incwm eich cartref. Ar ôl i ni orffen defnyddio'r dogfennau, fe wnawn eu dinistrio'n ddiogel.

## **Beth os bydd fy amgylchiadau'n newid?**

Os bydd eich amgylchiadau'n newid, gallwch ein hysbysu yn eich cyfrif ar-lein.

Gallwch hefyd anfon ffurflen 'Newid Amgylchiadau' (CO2) atom i'n hysbysu am unrhyw newid arall yn eich amgylchiadau neu i newid cyfanswm y Benthyciad Ffioedd Dysgu y dymunwch chi gael.

Gallwch lawrlwytho ffurflen CO2 o [www.cyllidmyfyrwryrcymru.co.uk](http://www.cyllidmyfyrwryrcymru.co.uk) pan fydd y gwasanaeth ymgeisio yn agor.

Os bydd y ffioedd dysgu y mae eich prifysgol neu goleg yn eu codi yn newid cyn i chi gychwyn eich cwrs, dylech chi'n hysbysu'n uniongyrchol am hyn. Fodd bynnag, os byddant yn newid ar ôl i'ch cwrs gychwyn, bydd angen i chi ofyn i'ch prifysgol neu goleg ein hysbysu ni am hynny.

Os byddwch yn newid eich cwrs neu ddwystr eich cwrs, ailadrodd blwyddyn, gadael addysg uwch neu ohirio eich astudiaethau ar ôl i'ch cwrs gychwyn, dylech gysylltu â ni cyn gynted ag y bo modd a gofyn i'ch prifysgol neu goleg ein hysbysu i osgoi gordaliad.

Os cewch chi ordaliad, efallai bydd rhaid i chi ad-dalu cyfanswm y gordaliad yn gynnar a chyn i'ch incwm gyrraedd y trothwy ad-daliadau.

## **Oes angen i mi ailymgeisio bob blwyddyn?**

Oes. Gall ffioedd newid bob blwyddyn a gall cyfanswm grantiau a benthyciadau newid hefyd. Fodd bynnag, bydd angen i chi ddangos prawf o bwy ydych chi y tro cyntaf byddwch chi'n ymgeisio yn unig.

## Beth am ad-daliadau?

Byddwch yn cychwyn ad-dalu ym mis Ebrill ar ôl i chi orffen neu adael eich cwrs, neu ym mis Ebrill bedair blynedd ar ôl i chi gychwyn eich cwrs, pa un bynnag a ddaw gyntaf.

Ni fyddwch yn gorfod cychwyn ad-dalu nes bydd eich incwm yn fwy na'r trothwy ad-daliadau. Trothwy presennol y Deyrnas Unedig **£25,000** y flwyddyn, **£2,083** y mis neu **£480** yr wythnos.

Dyma rai enghreifftiau o beth allai eich ad-daliadau chi fod ar sail y trothwy ad-daliadau o £25,000:

Incwm bob blwyddyn cyn treth	Incwm misol cyn treth	Ad-daliad misol brasgywir
£25,000	£2,083	£0
£27,000	£2,250	£15
£29,500	£2,458	£33
£31,000	£2,583	£45
£33,000	£2,750	£60

## Sut ddylwn i ad-dalu?

Cesglir ad-daliadau trwy system trethi'r Deyrnas Unedig, naill ai:

- trwy gyfrwng PAYE, sy'n golygu y bydd cyflogwyr yn didynnu ad-daliadau yn uniongyrchol o'ch cyflog pan fyddant yn didynnu taliadau treth ac Yswiriant Gwladol
- trwy gyfrwng hunanasesu os ydych chi'n hunangyflogedig

Os ydych chi'n bwriadu byw, gweithio neu deithio oddi allan i'r Deyrnas Unedig am o leiaf tri mis ar ôl gorffen neu adael eich cwrs, mae'n rhaid i chi ein hysbysu.

Yn sgil gwahaniaethau mewn costau byw, gall y trothwy ad-daliadau yn y wlad rydych chi'n byw ynddi fod yn wahanol i'r trothwy yn y Deyrnas Unedig.

## Cyfraddau Ilog

Codir llog ar fenthyciadau myfyrwyr o'r diwrnod pan fyddwn ni'n gwneud y taliad cyntaf nes caiff y benthyciad ei ad-dalu'n llawn neu ei ganslo. Bydd unrhyw fenthyciad sy'n weddill ar ôl 30 mlynedd yn cael ei ganslo.

Mae'r gyfradd llog yn seiliedig ar Fynegai Prisiau Manwerthu'r Deyrnas Unedig (RPI) a bydd yn amrywio yn dibynnu ar eich amgylchiadau.

Diweddarir y gyfradd llog unwaith y flwyddyn ym mis Medi gan ddefnyddio ffigur RPI mis Mawrth y flwyddyn honno.

I gael rhagor o wybodaeth, ewch i'r wefan ad-daliadau yn [www.slc.co.uk/repayment](http://www.slc.co.uk/repayment)



# Pa gymorth ychwanegol sydd ar gael?

## Lwfansau Myfyrwyr Anabl (DSAs)

### Beth yw eu diben?

Bydd DSAs yn helpu talu unrhyw gostau ychwanegol y gallech eu cael o ganlyniad uniongyrchol i'ch anabledd, yn cynnwys cyflwr iechyd tymor hir, cyflwr iechyd meddwl neu anhawster dysgu penodol megis dyslecsia neu ddyspracsia.

Gallant helpu talu costau cyflogi unigolyn i'ch cynorthwyo chi, offer arbenigol, teithio neu gostau eraill sy'n gysylltiedig ag astudio.

### Faint allaf i ei gael?

Bydd y cyfanswm a gewch chi yn dibynnu ar eich amgylchiadau unigol. Mae'r tabl isod yn dangos yr help sydd ar gael a'r uchafsymiau am y flwyddyn hon.

Lwfans	Uchafswm ar gyfer myfyrwyr rhan-amser israddedig
Lwfans cynorthwydd anfeddygol	£15,885 y flwyddyn
Lwfans offer arbenigol	£5,332 ar gyfer eich cwrs cyfan
Lwfans cyffredinol	£1,338 y flwyddyn
Lwfans teithio	Gwariant rhesymol ar gostau teithio ychwanegol y gallech orfod eu talu i deithio i'ch cwrs oherwydd eich anabledd

### **Oes rhaid i mi ei ad-dalu?**

Nac oes, oni byddwch chi'n gadael eich cwrs yn gynnar.

### **Unrhyw beth arall?**

Bydd rhaid i chi fod yn astudio cwrs ar ddwystr o 25% o leiaf i gael DSAs.

Nid yw'r cyfanswm y gallwch ei gael yn dibynnu ar incwm eich cartref – mae'n dibynnu ar eich anghenion unigol. I ymgeisio, dylech chi lawrlwytho ffurflen gais DSA1 yn [www.cyllidmyfyrwycymru.co.uk](http://www.cyllidmyfyrwycymru.co.uk), ei llenwi a'i dychwelyd atom ni.

Gall y broses o ymgeisio am DSAs bara oddeutu 14 wythnos, felly ymgeisiwch amdanynt cyn gynted ag y gallwch chi.

## **Grantiau Dibynyddion**

### **Lwfans Rhieni sy'n Dysgu (PLA)**

#### **Beth yw ei ddiben?**

Mae PLA yn gymorth ychwanegol i dalu costau cysylltiedig â chyrsgau, megis llyfrau, deunyddiau cyrsiau a theithio, os oes gennych chi blant sy'n ddibynol yn ariannol arnoch.

#### **Beth allaf i ei gael?**

Gallwch chi gael hyd at £1,167.75 y flwyddyn. Mae'r cyfanswm y gallwch ei gael yn dibynnu ar incwm eich cartref. Incwm eich cartref yw incwm eich partner (os oes gennych chi un) ac unrhyw bobl sy'n ddibynol yn ariannol arnoch chi.

### **Oes rhaid i mi ei ad-dalu?**

Nac oes, oni chewch chi ordaliad oherwydd newid yn eich amgylchiadau. Felly bydd hi'n bwysig ein hysbysu ni os bydd eich amgylchiadau yn newid.

### **Unrhyw beth arall?**

Mae'n rhaid i chi fod yn astudio cwrs ar ddwystr o 50% o leiaf. Caiff ei dalu fel tri rhandaliad fel arfer, un ar ddechrau bob tymor, i'ch cyfrif banc.

## **Grant Oedolion Dibynol (ADG)**

#### **Beth yw ei ddiben?**

Bydd ADG yn eich helpu â chostau cysylltiedig â'ch cwrs os oes oedolyn sy'n ddibynol arnoch chi yn ariannol.

#### **Beth allaf i ei gael?**

Gallwch chi gael hyd at £2,049 y flwyddyn. Mae'r cyfanswm y gallwch ei gael yn dibynnu ar incwm eich cartref a dwyster eich cwrs. Incwm eich cartref yw incwm eich partner (os oes gennych chi un) ac unrhyw bobl sy'n ddibynol yn ariannol arnoch chi.

### **Oes rhaid i mi ei ad-dalu?**

Nac oes, oni chewch chi ordaliad oherwydd newid yn eich amgylchiadau. Felly bydd hi'n bwysig ein hysbysu ni os bydd eich amgylchiadau yn newid.

### **Unrhyw beth arall?**

Mae'n rhaid i chi fod yn astudio cwrs ar ddwystr o 50% o leiaf. Caiff ADG ei dalu fel tri rhandaliad fel arfer, un ar ddechrau bob tymor, i'ch cyfrif banc.

# Pa gymorth ychwanegol sydd ar gael?

## Grant Gofal Plant (CCG)

### Beth yw ei ddiben?

Mae CCG yn helpu talu costau gofal plant os oes gennych chi blant o dan 15 oed sy'n ddibynol arnoch chi yn ariannol (neu o dan 17 os oes ganddynt anghenion addysgol arbennig) ac sy'n mynychu darpariaeth gofal plant gofrestredig neu gymeradwy.

### Beth allaf i ei gael?

Gallech chi gael hyd at 85% o'ch costau wythnosol, hyd at uchafswm o £121.13 yr wythnos am un plentyn, neu £205.91 yr wythnos os oes gennych chi ddau neu ragor o blant. Mae'r cyfanswm y gallwch ei gael yn dibynnu ar incwm eich cartref hefyd.

### Oes rhaid i mi ei ad-dalu?

Nac oes, oni byddwch chi'n gadael eich cwrs yn gynnwys neu'n goramcangyfrif eich costau gofal plant.

### Unrhyw beth arall?

Mae'n rhaid i chi fod yn astudio cwrs ar ddwystr o 50% o leiaf. Bydd yn rhaid i chi ymgeisio am CCG o fewn naw mis wedi cychwyn y flwyddyn academaidd.

Ni allwch chi gael CCG os ydych chi neu os yw eich partner yn cael elfen gofal plant Credyd Treth Gwaith neu Gredyd Cynhwysol, Gofal Plant Di-dreth gan Gyllid a Thollau EM, neu Lwfans Gofal Plant gan y GIG – ond gallwch ddewis cael Grant Gofal Plant gennym ni yn lle hynny.

Caiff CCG ei dalu fel tri rhandaliad fel arfer, un ar ddechrau bob tymor. Pan fyddwch yn ymgeisio, bydd cyfanswm y CCG y cewch chi yn seiliedig ar amcangyfrifon ynghylch faint fydd eich darpariaeth gofal plant yn ei gostio yn eich tyb chi.

Fe wnawn ni ofyn i chi a'ch darparwr gofal plant gadarnhau'r costau gwirioneddol dair gwaith yn ystod y flwyddyn.



## Sut i ymgeisio am Grantiau Dibynyddion

Os ydych chi'n dymuno ymgeisio am Grantiau Dibynyddion, dylech lawrlwytho 'Ffurflen gais Grantiau Dibynyddion ar gyfer myfyrwyr rhan-amser' (PTGFD) o **[www.cyllidmyfyrwycymru.co.uk](http://www.cyllidmyfyrwycymru.co.uk)** ar ôl i'r gwasanaeth ymgeisio agor, ei llenwi a'i dychwelyd atom. Gallwch dicio'r blwch ar y prif gais i'n hysbysu eich bod yn dymuno ymgeisio am Grantiau Dibynyddion ac fe anfonwn ffurflen i'w llenwi atoch.

Os ydych chi'n ymgeisio am Grant Gofal Plant, dylech hefyd lenwi ffurflen 'Cais am gymorth â chostau gofal plant ar gyfer myfyrwyr rhan amser' (PTCCG1) fel gallwch chi ddarparu amcangyfrifon o'ch costau gofal plant. Bydd y ffurflen hon ar gael i'w lawrlwytho o **[www.cyllidmyfyrwycymru.co.uk](http://www.cyllidmyfyrwycymru.co.uk)** pan fydd y gwasanaeth ymgeisio yn agor, neu fe wnawn ei hanfon atoch chi.

## Bwrsariaethau ac ysgoloriaethau

Efallai y gallwch chi gael bwrsariaeth neu ysgoloriaeth gan eich prifysgol neu goleg. Chwiliwch am fanylion ar eu gwefan.

## Budd-daliadau

Fel myfyriwr rhan-amser, byddwch fel arfer yn gallu hawlio budd-daliadau sy'n ddibynnol ar incwm eich cartref, megis Lwfans Ceisio Gwaith yn Seiliedig ar Incwm, Budd-dal Tai, Lwfans Tai Lleol a Gostyngiadau'r Dreth Gyngor os ydych chi'n ddi-waith. Ni wnaiff Canolfan Byd Gwaith ac adran budd-daliadau eich awdurdod lleol ystyried y Benthyciad Ffioedd Dysgu, Grant Dysgu Llywodraeth Cymru neu Lwfansau Myfyrwyr Anabl fel incwm wrth asesu unrhyw fudd-daliadau a asesir ar sail incwm.

### Cyllid Myfyrwyr Cymru

I gael rhagor o wybodaeth ac i ymgeisio, ewch i [www.cyllidmyfyrwryrcymru.co.uk](http://www.cyllidmyfyrwryrcymru.co.uk)

Gallwch hefyd ein ffonio ar **0300 200 4050** (ffôn testun: **0300 100 1693**) rhwng 8am a 6pm o ddydd Llun i ddydd Gwener.

### Undeb Cenedlaethol y Myfyrwyr (NUS)

Gallwch gael rhagor o wybodaeth o wefan yr NUS ar [www.nus.org.uk/nus-wales](http://www.nus.org.uk/nus-wales)

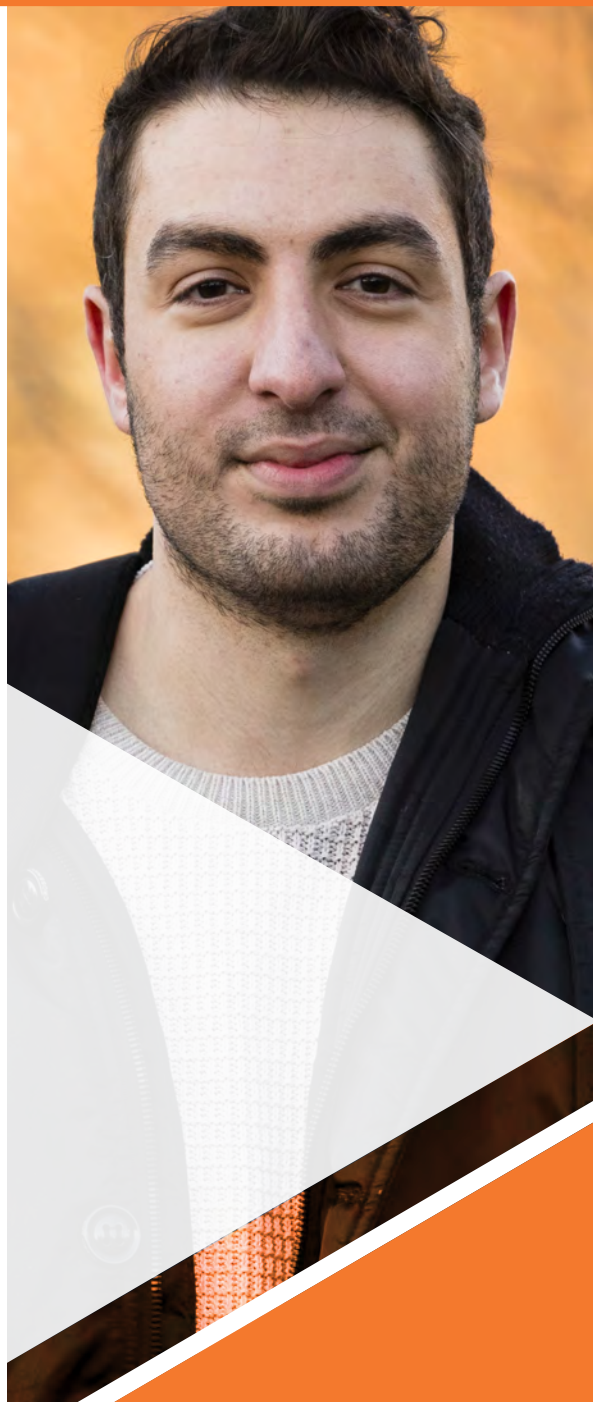
### Scholarship Search UK

Mae'r wefan hon yn cynnig gwybodaeth am ffynonellau eraill o gyllid ar gyfer myfyrwyr israddedig. Gallwch gael rhagor o wybodaeth trwy droi at [www.scholarship-search.org.uk](http://www.scholarship-search.org.uk)

### Cymdeithas Genedlaethol Cynghorwyr Ariannol Myfyrwyr (NASMA)

Mae NASMA yn elusen sy'n gweithio i helpu myfyrwyr trwy gynnig cyngor, gwybodaeth a hyfforddiant.

Gallwch gael rhagor o wybodaeth trwy droi at [www.nasma.org.uk](http://www.nasma.org.uk)



# Rhestr Gyfeirio

Ticiwch bob cam i sicrhau y cewch eich arian pan fyddwch chi'n dechrau eich cwrs.

- 1 Rwyf wedi darllen y canllawiau hyn ac wedi darllen yr wybodaeth a'r canllawiau ychwanegol yn [www.cyllidmyfyrwrycymru.co.uk](http://www.cyllidmyfyrwrycymru.co.uk)
- 2 Rwy'n gwybod sut a phryd i ymgeisio am gyllid i fyfyrwr.
- 3 Rwyf wedi cofrestru ar-lein yn [www.cyllidmyfyrwrycymru.co.uk](http://www.cyllidmyfyrwrycymru.co.uk) ac mae gen i gyfeirnod cwsmer.
- 4 Rwyf wedi canfod a oes angen i mi gael manylion ariannol gan fy rhieni neu fy mhartner i gefnogi fy nghais.
- 5 Rwyf wedi mewngofnodi i'm cyfrif ac wedi ymgeisio ar-lein cyn y dyddiad cau.
- 6 Mae fy rhieni neu fy mhartner wedi cofrestru ar-lein ac wedi llenwi eu rhan/ei ran o'r cais.
- 7 Rwyf wedi anfon unrhyw dystiolaeth ychwanegol y mae Cyllid Myfyrwr Cymru wedi gofyn amdani.
- 8 Rwyf wedi mewngofnodi i'm cyfrif i weld cynnydd fy nghais.
- 9 Mae Cyllid Myfyrwr Cymru wedi anfon llythyr ynghylch Hawl i Gael Cyllid i Fyfyrwr ataf yn fy hysbysu faint o arian y byddaf yn ei gael.
- 10 Rwyf wedi mynd â fy llythyr ynghylch Hawl i Gael Cyllid i Fyfyrwr i fy mhrifysgol neu fy ngholeg ac wedi cofrestru â hwy.
- 11 Mae fy arian wedi'i dalu.

Gallwch lawrlwytho rhagor o gopiau o'r canllawiau hyn ar-lein yn  
**[www.cyllidmyfyrwycymru.co.uk](http://www.cyllidmyfyrwycymru.co.uk)**.

Gallwch hefyd archebu ffurflenni a chanllawiau Braille, print bras neu sain trwy e-bostio eich manylion a manylion y ffurflen a'r fformat mae arnoch eu hangen at **[brailleandlargefonts@slc.co.uk](mailto:brailleandlargefonts@slc.co.uk)** neu gallwch ein ffonio ar **0141 243 3686**. Sylwer, mae'r cyfeiriad e-bost a'r rhif ffôn uchod yn ymateb i geisiadau am ffurflenni a chanllawiau ar ffurf amgen yn unig.

© Argraffydd y Frenhines a Rheolydd HMSO 2018.  
Cynhyrwyd gan y Cwmni Benthyciadau Myfyrwyr ar ran Llywodraeth Cymru.

Gellir atgynhyrchu detholiadau o'r ddogfen hon at ddibenion ymchwil anfasnachol, addysg neu hyfforddiant, ar yr amod y cydnabyddir y ffynhonnell. I drafod unrhyw ddefnydd arall, cysylltwch â **[HMSOlicensing@cabinetoffice.x.gsi.gov.uk](mailto:HMSOlicensing@cabinetoffice.x.gsi.gov.uk)**

Cynnig cyfarwyddyd yw unig ddiben y llyfryn hwn; nid yw'n ddatganiad ynghylch gofynion y gyfraith.

WG34249

ISBN: 978-1-78903-618-3