

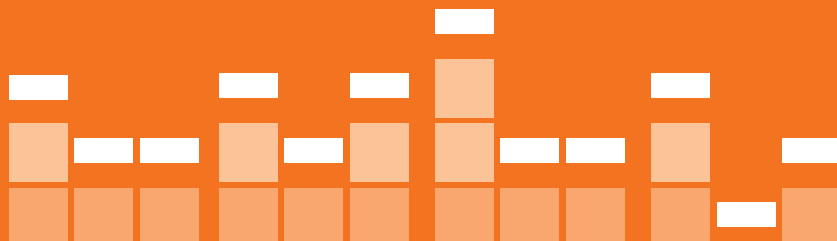


Gellir hefyd lawrlwytho'r ffurflen hon o:
www.cyllidmyfyrwryrcymru.co.uk

DSA1

Gallwch hefyd ymgeisio ar-lein ar:
www.cyllidmyfyrwryrcymru.co.uk

Nodiadau i'ch helpu i lenwi'ch ffurflen DSA1 2017/18



Bydd y llyfryn nodiadau hwn yn eich helpu i ateb y cwestiynau yn y ffurflen gais. Bydd hefyd yn dweud wrthy'ch pa dystiolaeth y bydd angen i chi ei darparu i ganiatáu i ni asesu'n llawn eich hawl i gael Lwfansau i Fyfywyr Anabl.

Dychwelir unrhyw dystiolaeth wreiddiol y byddwch yn ei hanfon gyda'ch ffurflen gais atoch cyn gynted ag y bo modd.

Ble alla i gael rhagor o wybodaeth am Lwfansau i Fyfywyr Anabl?

Trowch at www.cyllidmyfyrwryrcymru.co.uk

Fersiynau Braille, print mawr neu sain o ffurflenni a chanllawiau

Gallwch archebu fersiynau Braille, print mawr neu sain o ffurflenni a chanllawiau trwy anfon e-bost gan nodi'ch enw, eich cyfeiriad, eich Cyfeirnod Cwsmer a pha ffurflen a ffurf y mae angen i chi ei gael, at:

- brailleandlargefonts@slc.co.uk

neu gallwch ein ffonio ar

- **0141 243 3686**

Sylwer mai dim ond ceisiadau am ffurfiau amgen o ffurflenni a chanllawiau fydd modd i'r cyfeiriad e-bost a'r rhif ffôn uchod ddelio gyda nhw.

Sut allaf gysylltu â chi?

- Trowch at www.cyllidmyfyrwryrcymru.co.uk
- Ffoniwch Canolfan Gyswilt Cyllid Myfyrwyr Cymru ar **0300 200 4050**



Beth fydd angen i mi ei wneud er mwyn cael Lwfansau i Fyfyrrwyr Anabl (DSA)?

Dyma grynodedb o'r camau y bydd angen i chi eu cymryd i wneud cais am DSAs a'i gael.

Cam 1

Byddwch yn llenwi ac yn dychwelyd ffurflen gais DSAs, ynghyd â thystiolaeth o'ch anabledd, eich cyflwr iechyd meddwl neu'ch anhawster dysgu penodol.



Cam 2

Byddwn yn asesu'ch cais ac yn anfon llythyr atoch i roi gwybod i chi a ydych yn gymwys i gael DSAs.



Cam 3

Byddwn yn gofyn i chi fynychu Aseiad Anghenion i nodi unrhyw offer arbenigol a chymorth arall y gallai fod angen i chi ei gael ar gyfer eich cwrs.



Cam 4

Byddwch yn mynychu eich Aseiad Anghenion ac yn cael adroddiad sy'n nodi unrhyw offer arbenigol a chymorth arall y gall fod angen i chi ei gael.



Cam 5

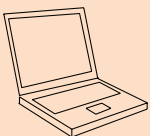
Byddwn yn anfon llythyr atoch yn dweud wrthy'ch a fydd modd cael DSAs i dalu am unrhyw offer arbenigol a chymorth arall a argymhellwyd yn Adroddiad eich Aseiad Anghenion. Yna, byddwn yn archebu unrhyw offer ac yn trefnu cymorth arall ar eich cyfer, neu'n rhoi cyfarwyddiadau i chi er mwyn i chi allu gwneud hynny eich hun.



Efallai y byddwch yn cael rhywfaint o'r DSAs isod neu bob rhan ohono



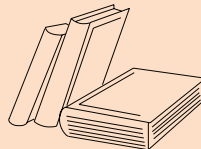
Offer arbenigol



Lwfans ar gyfer helpwyr anfeddygol



Lwfans cyffredinol



Costau teithio ychwanegol



adran 1 manylion personol

Manylion eich tystiolaeth hunaniaeth

- b3** Os yw'ch enw wedi newid o'r enw sy'n ymddangos ar eich tystysgrif geni neu'ch pasbort, dylech anfon y dystiolaeth berthnasol sy'n cadarnhau hyn, gan ddarparu manylion unrhyw enwau blaenorol a fu gennych chi.

Dychwelir eich dogfennau atoch cyn gynted ag y bo modd.

Os ydych wedi colli'ch Tystysgrif Geni, gallwch gael un newydd trwy gysylltu â'r Swyddfa Gofrestru yn yr isranbarth lle cofrestrwyd eich genedigaeth.

Benthyciadau blaenorol

- c** Os ydych ar ei hôl hi gyda'r ad-daliadau ar gyfer benthyciad blaenorol, ni ddylech wneud cais am gyllid i fyfyrwyr nes byddwch wedi datrys y mater hwn.

Os ydych wedi cael unrhyw Fenthyciadau Arddull Morgais (MS) yn flaenorol, ffoiwch berchennog eich dyled ar y rhif ffôn a nodir ar yr ohebiaeth ddiweddaraf a gawsoch ganddynt. Os nad ydych yn gwybod pwy yw perchennog eich dyled, ffoiwch **0300 100 0632** i gael cyngor.

Os oes gennych chi unrhyw fenthyciadau Ad-dalu sy'n Ddibynnol ar Incwm (ICR) nad ydynt wedi eu talu eto, ffoiwch **0300 100 0611** i gael cyngor.

Manylion cyswllt

- d** Os byddwch yn darparu cyfeiriad gohebu yn ystod y tymor, anfonir unrhyw ohebiaeth gennym i'r cyfeiriad hwnnw o'r dyddiad pan fyddwch yn symud yno.

Lluoedd Arfog

- e** Efallai y byddwch yn gymwys i gael cefnogaeth i astudio cwrs dysgu o bell tu allan i'r Deyrnas Unedig os ydych chi neu'ch aelod o'r teulu (yr ydych chi'n byw gydag ef neu hi) ar hyn o bryd yn gwasanaethu dramor yn un o'r canlynol:

- Y Gwasanaeth Llyngesol (y Llynges Frenhinol a'r Môr-filwyr Brenhinol)
- Y Fyddin
- Yr Awyrlu Brenhinol
- Yr Heddlu Milwrol Brenhinol
- Y Gyrcas

Bydd yr aelodau teulu canlynol yn fyfyrwyr cymwys:

- Cymar neu bartner sifil yn byw gydag aelod o Luoedd Arfog y Deyrnas Unedig sy'n gwasanaethu dramor
- Plentyn, llysblentyn neu blentyn mabwysiadol yn byw gydag aelod o Luoedd Arfog y Deyrnas Unedig sy'n gwasanaethu dramor
- Rhiant dibynnol yn byw gyda naill ai;
 - Blentyn sy'n aelod o Luoedd Arfog y Deyrnas Unedig sy'n gwasanaethu dramor
 - Cymar neu bartner sifil y plentyn sy'n aelod o Luoedd Arfog y Deyrnas Unedig sy'n gwasanaethu dramor

1

adran 1 manylion personol**Yr hyn sydd angen i chi anfon**

Mae angen i chi anfon llythyr yn cadarnhau eich enw a'ch cyfeiriad (neu gyfeiriad BFPO).

OS yw'r aelod o'ch teulu yn y Lluoedd Arfog, mae angen i chi anfon llythyr yn cadarnhau'r canlynol:

- ei enw
- ei gyfeiriad (neu gyfeiriad BFPO)
- eich enw
- ei berthynas gyda chi

Rhaid i'r llythyr a anfonwch gael ei lofnodi, stampio a dyddio gan Swyddfa Cofnodion Uned y Lluoedd Arfog.

3

adran 3 preswyllo
Cenedligrwydd**Cenedligrwydd**

a1 Os byddwch yn ateb 'Ydw' i'r cwestiwn hwn, rhaid i chi anfon eich pasbort neu'ch Tystysgrif Geni fel tystiolaeth o'ch cenedligrwydd. Os cawsoch eich geni y tu allan i'r DU ac os oes gennych chi Dystysgrif Geni Brydeinig a gyhoeddwyd gan Swyddfa Conswl Prydeinig, dylech anfon hon, ynghyd â ffurflen Tystysgrif Geni/Mabwysiadu, yn lle'ch pasbort.

Y lluoedd arfog

Os ydych chi, eich rhiant(rhieni) neu'ch partner yn gwasanaethu yn y lluoedd arfog, rhaid i chi wneud cais am gyllid i fyfyrwyr yn y wlad yn y DU yr oeddech yn preswyllo ynddi fel arfer pan wnaethoch chi/nhw ymrestru. Oni bai eich bod yn byw mewn rhan arall o'r DU yn barhaol. Gallwch dderbyn copïau ardystiedig o'ch tystiolaeth preswyllo, wedi ei stampio â stamp eich uned. Dylech ddefnyddio eich cyfeiriad BFPO ar gyfer pob gohebiaeth.

a2 Os byddwch yn ateb 'Ydw' i'r cwestiwn hwn, rhaid i chi anfon eich pasbort neu'ch cerdyn adnabod cenedlaethol fel tystiolaeth o'ch cenedligrwydd UE.

adran 3 preswyllo

Cenedligrwydd

a3 Os byddwch yn ateb 'Ydw' i'r cwestiwn hwn, rhaid i chi ddarparu tystiolaeth i ddangos eich bod yn blentyn dinesydd o'r Swistir trwy anfon pasbort neu gerdyn adnabod cenedlaethol eich **rhiant** atom. Yn ogystal, rhaid i chi anfon eich tystysgrif geni **chi** neu ddogfen gyfatebol atom.

a4 Er mwyn cael cyllid i fyfyrwyr fel plentyn dinesydd o'r Swistir, rhaid bod eich rhiant sy'n ddinesydd o'r Swistir yn preswyllo yn y DU ar ddiwrnod cyntaf y flwyddyn academaidd. Bydd angen i ni gael llythyr wedi'i lofnodi gan eich rhiant sy'n ddinesydd o'r Swistir sy'n nodi ei gyfeiriad yn y DU a'r ffaith ei fod yn byw (neu wedi bod yn byw) yno ar ddiwrnod cyntaf y flwyddyn academaidd. Rhaid iddo anfon un o'r dogfennau canlynol hefyd:

- Datganiad banc
- Bil cyfleustodau
- Slipiau cyflog
- Gohebiaeth gan Awdurdod Lleol
- Cytundeb tenantiaeth/Datganiad morgais
- Adran o'r Llywodraeth

Defnyddiwch yr wybodaeth ar dudalen 6 i ddarganfod pryd mae'ch blwyddyn academaidd yn cychwyn.

Statws preswyllo

a5 Rhaid i'r dinesydd AEE neu o'r Swistir ddarparu prawf o'i genedligrwydd gyda'i basbort neu gerdyn adnabod cenedlaethol.

Fel prawf o statws cyflogaeth presennol y dinesydd AEE neu o'r Swistir sy'n gweithio, sydd wedi bod yn gweithio neu sy'n chwilio am waith, rhaid darparu un o'r canlynol fel tystiolaeth:

- P60 neu lythyr gan gyflogwr os yw'n gweithio ar hyn o bryd.
- Cyfrifon archwiledig, ffurflenni treth neu fanylion ei incwm os yw'n hunangyflogedig.
- Llythyr gan gyflogwr sy'n cadarnhau'r bwriad i barhau i weithio tra'n astudio.
- P45, P60 neu lythyr gan gyflogwr blaenorol os yw'n chwilio am waith ar hyn o bryd neu os yw wedi gweithio yn y DU yn flaenorol.

Os mai'ch plentyn chi, eich mab neu'ch merch yng nghyfraith neu bartner sifil eich plentyn yw'r gweithiwr, rhaid eich bod chi yn ddibynnol arno.

Ar gyfer plant gweithwyr AEE, mae'r term 'plentyn' yn golygu rhywun 'dan 21 oed; neu ddibynyddion y person neu gymar neu bartner sifil y person.' Ni fydd hyn yn berthnasol mewn achosion pan fo rhiant y gweithiwr AEE wedi marw neu wedi gadael y DU ac mae'r plentyn yn aros yn y DU er mwyn gorffen ei addysg.

a6 Mae 'statws preswlydd sefydlog' yn golygu bod modd i chi fyw yn y DU yn barhaol heb i'r Swyddfa Gartref osod unrhyw gyfyngiadau ar hyd y cyfnod y bydd modd i chi aros yma.

Byddwch yn rhydd rhag unrhyw gyfyngiad os bydd unrhyw rai o'r canlynol yn berthnasol:

- Rydych yn ddinesydd Prydeinig.
- Mae gennych chi hawl 'preswlyio parhaol' yn y DU.
- Rhoddwyd 'caniatâd amhenodol i chi aros'.
- Mae gennych yr hawl i breswlyio yn y DU.

Gellir cael gwybodaeth bellach am yr hawl i breswlyio'n barhaol a materion eraill yn ymwneud â mewnfudo gan y Swyddfa Gartref

t Os nad oes gennych chi basbort Prydeinig sy'n cadarnhau'ch statws mewnfudo, dylech anfon Hawlen Breswlyio Fiometrig neu Lythyr gwreiddiol gan y Swyddfa Gartref gyda'ch ffurflen gais.

Statws ffoadur

a7 Os ydych chi neu'ch:

- gŵr, eich gwraig, eich partner sifil; neu'ch
- rhiant(rhieni) neu lys riant

wedi gwneud cais llwyddiannus am statws ffoadur yn y DU dan amodau Confensiwn 1951 y Cenhedloedd Unedig ar Ffoaduriaid, ac os ydych chi neu nhw wedi sicrhau statws ffoadur, bydd y Swyddfa Gartref wedi anfon llythyr a dogfen statws mewnfudo atoch chi neu nhw yn cadarnhau hyn.

t A fyddech gystal ag anfon llythyr gwreiddiol y Swyddfa Gartref a'r ddogfen statws mewnfudo, sef pasbort neu Hawlen Breswlyio Fiometrig fel arfer, y person sy'n meddu ar statws ffoadur. Dylech anfon tystiolaeth o'ch perthynas gyda'r person sy'n meddu ar statws ffoadur hefyd os nad chi yw hwnnw/honno.

Os ydych yn hawlio cyllid i fyfyrwyr fel plentyn neu lys blentyn ffoadur, ni fydd modd eich ystyried fel 'plentyn' oni bai eich bod dan 18 oed ar yr adeg pan wnaeth eich rhiant gais i'r Swyddfa Gartref.

Os ydych yn hawlio cyllid i fyfyrwyr fel gŵr, gwraig neu bartner sifil ffoadur, rhaid eich bod wedi bod yn ŵr, yn wraig neu'n bartner sifil iddo neu iddi ar yr adeg pan wnaeth gais am loches.

Dyddiad dod i ben

Os rhoddwyd statws ffoadur i chi neu'ch

- gŵr, eich gwraig, eich partner sifil; neu'ch
- rhiant(rhieni) neu'ch llys riant

heb ddyddiad dod i ben, dylech nodi Amh (amherthnasol) ym mlwch y dyddiad dod i ben.

Caniatâd i ddod neu i aros

a8 Os ydych chi neu'ch:

- gŵr, eich gwraig, eich partner sifil; neu'ch
- rhiant(rhieni) neu'ch llys riant

wedi cael 'caniatâd i ddod neu i aros' yn y DU o ganlyniad i gais aflwyddiannus am loches, bydd y Swyddfa Gartref wedi anfon llythyr a dogfen statws mewnfudo atoch chi neu nhw yn cadarnhau hyn.

t A fyddech gystal ag anfon llythyr gwreiddiol y Swyddfa Gartref a dogfen statws mewnfudo, sef pasbort neu Hawlen Breswyllo Fiometrig fel arfer, yr unigolyn y rhoddwyd caniatâd iddynt ddod neu i aros. Yn ogystal, dylech anfon tystiolaeth o'ch perthynas gyda'r sawl y rhoddwyd caniatâd iddo ddod neu i aros os nad chi yw'r person hwnnw/honno.

Os ydych yn hawlio cyllid i fyfyrwyr fel plentyn neu lys blentyn rhywun y rhoddwyd caniatâd iddo ddod neu i aros, dim ond os oeddech dan 18 oed ar yr adeg pan wnaeth eich rhiant gais i'r Swyddfa Gartref y byddwch yn cael eich ystyried fel 'plentyn'.

Os ydych yn hawlio cyllid i fyfyrwyr fel gŵr, gwraig neu bartner sifil rhywun sydd wedi cael caniatâd i ddod neu i aros, rhaid i chi fod wedi bod yn ŵr, yn wraig neu'n bartner sifil iddo ar yr adeg pan wnaeth gais am loches.

Hanes preswyllo

b2 Mae'r dyddiad pan fo'r astudio yn cychwyn rhwng

- 1 Awst a 31 Rhagfyr
- 1 Ionawr a 31 Mawrth
- 1 Ebrill a 30 Mehefin
- 1 Gorffennaf a 31 Gorffennaf

Y dyddiad pan fo'r flwyddyn academiaidd yn cychwyn

- 1 Medi
- 1 Ionawr
- 1 Ebrill
- 1 Gorffennaf

adran

4

adran 4 am eich cwrs a'ch prifysgol neu goleg

Manylion y cwrs

b Os na fydd modd cadarnhau'r manylion y byddwch yn eu rhoi i ni am y cwrs eto, gallai eich cyllid i fyfyrwyr gael ei oedi.

Os ydych yn astudio dan drefniant rhan-amser ac os cychwynnoch ar eich cwrs cyn 1 Medi 2014, rhaid eich bod yn bwriadu cwblhau'ch cwrs cyn pen dwy waith yr amser y byddai'n ei gymryd i chi ei orffen dan drefniant amser llawn ar y mwyaf.

Os ydych yn astudio dan drefniant rhan-amser ac os cychwynnoch ar eich cwrs ar neu ar ôl 1 Medi 2014, rhaid eich bod yn bwriadu cwblhau eich cwrs cyn pen pedair gwaith yr amser y byddai'n ei gymryd i chi ei orffen dan drefniant amser llawn ar y mwyaf.

adran 5 eich prifysgol neu goleg

Mae hyn yn golygu y gallwch ddweud wrth eich prifysgol neu'ch coleg am eich anabledd, eich cyflwr iechyd meddwl neu'ch anhawster dysgu penodol mewn ffordd hollol gyfrinachol, i sicrhau eich bod yn cael y cymorth y bydd angen i chi ei gael. Fodd bynnag, os na fyddwch yn dymuno dweud wrth eich prifysgol neu'ch coleg, dylech gynnwys llythyr yn esbonio pam nad oeddech eisiau trosglwyddo'r ffurflen i'ch prifysgol neu'ch coleg er mwyn iddynt lenwi'r adran hon.

Mae Deddf Gwahaniaethu ar Sail Anabledd 1995 (fel y'i diwygiwyd gan Ddeddf Anghenion Addysgol Arbennig ac Anabledd 2001) wedi ei gwneud yn anghyfreithlon i brifysgolion a cholegau wahaniaethu yn erbyn myfyrwyr anabl trwy eu trin mewn ffordd lai ffafriol yn eu polisiau derbyn neu'r gwasanaethau a ddarparir ganddynt. Dan y Ddeddf, rhaid i brifysgolion a cholegau wneud addasiadau rhesymol fel na fydd myfyrwyr anabl dan anfantais sylweddol o'u cymharu â myfyrwyr nad ydynt yn anabl.

adran 6 eich anabledd, eich cyflwr iechyd meddwl neu'ch anhawster dysgu penodol

- a** Os oes gennych **anabledd corfforol neu gyflwr iechyd meddwl**, **t** anfonwch ddatganiad meddygol ysgrifenedig cyfredol gan feddyg neu arbenigwr cymwys priodol yn cadarnhau natur eich anabledd neu gyflwr iechyd meddwl. Dylai hefyd gadarnhau bod eich anabledd neu gyflwr iechyd meddwl yn cael effaith niweidiol sylweddol a thymor hir ar eich gallu i wneud gweithgareddau arferol o ddydd i ddydd. Chi sy'n gyfrifol am dalu unrhyw gostau er mwyn cael y dystiolaeth hon.
- Os oes gennych chi **anhawster dysgu penodol (er enghraifft, dyslecsia)**, anfonwch asesiad diagnostig llawn a gynhaliwyd ar ôl i chi gael eich pen-blwydd yn 16 oed, gan seicolegydd neu arbenigwr sy'n meddu ar gymhwyster addas. Chi sy'n gyfrifol am dalu unrhyw gost mewn perthynas â sicrhau'r dystiolaeth hon.
- b** Os cynhaliwyd asesiad diagnostig cyn eich pen-blwydd yn 16 oed, bydd angen ei ddiweddarau er mwyn i ni wneud asesiad llawn o sut yr effeithir ar eich gweithgarwch gan eich anhawster dysgu penodol.
- c** A fydddech gystal ag anfon llythyrau sy'n dangos canlyniad pob cais **t** blaenorol am gyllid DSAs a wnaethoch ac unrhyw Adroddiad Asesiad Anghenion DSAs a gawsoch gan yr awdurdod a oedd yn cyllido.

Datganiad

Os na allwch lofnodi'r ffurflen hon, rhaid iddi gael ei lofnodi ar eich rhan gan eich Atwrneiaeth. Rhaid anfon y llythyr Atwrneiaeth gyda'r cais hwn cyn y derbynnir llofnod gan yr Atwrneiaeth hwnnw.

Rhaid i chi roi gwybod am a darparu manylion unrhyw newid i'ch amgylchiadau y gallent effeithio ar eich hawl i gael cymorth ariannol, ar unwaith. Y newid mwyaf cyffredin mewn amgylchiadau myfyrwyr fyddai:

- os bydddech yn absennol o'r cwrs am dros 60 diwrnod oherwydd salwch;
- os bydddech yn absennol am unrhyw reswm arall;
- os bydddech yn gadael y cwrs neu'n cael eich diarddel o'r cwrs;

- os byddech yn stopio mynychu eich cwrs ac os na fyddech yn bwriadu, neu os na chaniateir i chi, ddychwelyd am weddill y flwyddyn academaidd;
- os byddech yn trosglwyddo i gwrs gwahanol yn yr un brifysgol neu goleg neu mewn prifysgol neu goleg gwahanol;
- os byddech yn trosglwyddo o gwrs amser llawn i gwrs rhan-amser;
- os byddech yn ailadrodd rhan o flwyddyn eich cwrs neu'r holl flwyddyn; neu
- os byddai dyddiad cychwyn neu orffen eich cwrs yn newid.

Gallwch lawrlwytho ffurflen 'Newid mewn Amgylchiadau' CO1 trwy droi at:
www.cyllidmyfyrwycymru.co.uk

Gwybodaeth am rannu data i ddibenion bwrsariaethau ac ysgoloriaethau

Bydd prifysgolion a cholegau yn cynnig dyfarniadau ariannol megis bwrsariaethau neu ysgoloriaethau i'w myfyrwyr. I'w helpu i weinyddu'r dyfarniadau hyn (h.y. er mwyn pennu cymhwystra a'r hawl i gael bwrsariaeth neu ysgoloriaeth, a'u talu pan fo hynny'n berthnasol – 'dibenion gweinyddu bwrsariaeth'), byddant yn gofyn i weinidogion Cymru neu'r Cwmni Benthyciadau i Fyfyrrwyr am yr hawl i droi at yr wybodaeth y byddwch yn ei darparu mewn perthynas â'r cais hwn am gyllid i fyfyrwyr (yn y ffurflen hon neu yn nes ymlaen yn y dyfodol).

Byddwn yn rhannu'r wybodaeth berthnasol gyda nhw, oni bai eich bod yn nodi nad ydych am i ni wneud hynny trwy roi tic yn y blwch wrth ymyl y datganiad. Os **na fyddwch** yn rhoi eich caniatâd i ni rannu'r wybodaeth hon, gallai'r broses o dalu unrhyw fwrariaeth neu ysgoloriaeth y gallai'r myfyriwr fod yn gymwys i'w cael, gael ei hoedi.

Cysylltwch â'r brifysgol neu'r coleg os bydd angen gwybodaeth bellach arnoch am eu bwrsariaethau a'u hysgoloriaethau

Datganiad Diogelu Data

Mae'r Cwmni Benthyciadau i Fyfyrrwyr (SLC) a Llywodraeth Cymru yn Rheolwyr Data ar y cyd dan Ddeddf Diogelu Data 1998.

Rydym yn dal gwybodaeth at y dibenion a nodwyd yn ein hysbysiad i'r Comisiynydd Gwybodaeth, gan gynnwys pennu cymhwystra i fanteisio ar gyllid i fyfyrwyr, asesu uchafswm y cymorth ariannol sydd ar gael, talu cyllid i fyfyrwyr a darganfod ac atal twyll, a bydd modd i ni ddefnyddio'r wybodaeth hon ar gyfer unrhyw rai o'r rhain.

Os darparir gwybodaeth anghywir neu anwir ac os darganfyddir twyll, gallai'r manylion gael eu trosglwyddo i asiantaethau atal twyll er mwyn atal twyll a gwyngalchu arian.

Efallai y byddwn yn rhannu'r wybodaeth y rhoddoch i ni gyda sefydliadau gan gynnwys HMRC, HMPO, cyrff Llywodraethol eraill a'ch prifysgol neu'ch coleg at y dibenion hyn. Yn ogystal, efallai y byddwn yn cael gwybodaeth amdanoch chi gan sefydliadau eraill. Os felly, bydd hyn at y dibenion a ddisgrifir yn unig ac yn unol â'r hyn y mae'r gyfraith yn caniatáu i ni ei wneud at ddibenion dilysu cymhwyster i gael cyllid i fyfyrwyr, prosesu'ch cais a rheoli ein swyddogaethau ad-dalu.

Am fanylion pellach am y sawl y byddwn yn rhannu eich gwybodaeth gyda nhw, ac at ba ddiben, trowch at: www.cyllidmyfyrwycymru.co.uk/diogeludata